

ส่วนที่ ๓

ยุทธศาสตร์ขององค์กรปกครองส่วนท้องถิ่น

๑. ความสัมพันธ์ระหว่างแผนพัฒนาระดับมหภาค

๑.๑ แผนยุทธศาสตร์ชาติ ๒๐ ปี

วิสัยทัศน์ “ประเทศไทยมีความมั่นคง มั่งคั่ง ยั่งยืน เป็นประเทศพัฒนาแล้ว ด้วยการพัฒนาตามหลักปรัชญาของเศรษฐกิจพอเพียง” หรือเป็นคติพจน์ประจำชาติว่า “มั่นคง มั่งคั่ง ยั่งยืน” ทั้งนี้ วิสัยทัศน์ดังกล่าวจะต้องสนองต่อผลประโยชน์แห่งชาติ อันได้แก่ การมีเอกราช อธิปไตย และบูรณภาพแห่งเขตอำนาจรัฐ การดำรงอยู่อย่างมั่นคง ยั่งยืนของสถาบันหลักของชาติ การดำรงอยู่อย่างมั่นคงของชาติและประชาชน จากภัยคุกคามทุกรูปแบบ การอยู่ร่วมกันในชาติ อย่างสันติสุขเป็นปึกแผ่นมีความมั่นคงทางสังคมท่ามกลาง

พหุสังคมและการมีเกียรติและศักดิ์ศรีของความเป็นมนุษย์ ความเจริญเติบโตของชาติ ความเป็นธรรมและความอยู่ดีมีสุขของประชาชน ความยั่งยืนของ ฐานทรัพยากรธรรมชาติสิ่งแวดล้อม ความมั่นคงทางพลังงานและอาหาร ความสามารถในการรักษาผลประโยชน์ของชาติภายใต้การเปลี่ยนแปลงของสภาวะแวดล้อมระหว่างประเทศและการอยู่ร่วมกันอย่างสันติประสานสอดคล้องกัน ด้านความมั่นคงในประชาคมอาเซียนและประชาคมโลกอย่างมีเกียรติและศักดิ์ศรีไม่เป็นภาระของโลกและสามารถแก้วิกฤตประเทศที่มีศักยภาพทางเศรษฐกิจที่ด้อยกว่า

วิสัยทัศน์ : “ประเทศไทยมีความมั่นคง มั่งคั่ง ยั่งยืน เป็นประเทศพัฒนาแล้ว ด้วยการพัฒนาตามปรัชญาของเศรษฐกิจพอเพียง”



ความมั่นคง

- การมีความมั่นคงปลอดภัย จากภัยและการเปลี่ยนแปลงทั้งภายในประเทศและภายนอกประเทศในทุกระดับ ตั้งแต่ระดับประเทศ สังคม ชุมชน ครอบครัว และปัจเจกบุคคล และมีความมั่นคงในทุกมิติ ทั้งมิติ เศรษฐกิจ สังคม สิ่งแวดล้อม และการเมือง
- ประเทศ มีความมั่นคงในเอกราชและอธิปไตย มีสถาบันชาติ ศาสนา พระมหากษัตริย์ที่เข้มแข็ง เป็นศูนย์กลางและเป็นที่ยึดเหนี่ยวจิตใจของประชาชน ระบบการเมืองที่มั่นคงเป็นอกไปไม่ไปผู้การ บริหารประเทศที่ต่อเนื่องและโปร่งใสผ่านสื่อมวลชนสากล
- สังคม มีความปลอดภัยและความปลอดภัย สามารถมีกำลังเพื่อพัฒนาประเทศ ยุติธรรม มีความร่มเย็น ครอบคลุม มีความอยู่ดี
- ประชาชน มีความมั่นคงในชีวิต มีกินและรายได้ที่มั่นคงเพื่อใช้ในการดำรงชีวิต มีที่อยู่อาศัยและความปลอดภัยในชีวิตทรัพย์สิน
- ฐานทรัพยากรธรรมชาติและสิ่งแวดล้อม มีความมั่นคงของอาหาร พลังงาน และน้ำ



ความมั่งคั่ง

- ประเทศไทยมีการขยายตัวของเศรษฐกิจอย่างต่อเนื่อง ยกระดับเป็นประเทศในกลุ่มประเทศรายได้สูงความเหลื่อมล้ำของการพัฒนาลดลง ประชากรได้รับผลประโยชน์จากการพัฒนาอย่างเท่าเทียมกันมากขึ้น
- เศรษฐกิจมีความสามารถในการแข่งขันสูง สามารถสร้างรายได้ทั้งภายในและภายนอกประเทศ สร้างฐานเศรษฐกิจและสังคมแห่งอนาคต และเป็นจุดสำคัญของการเชื่อมโยงในภูมิภาคเพื่อการคมนาคมขนส่ง การผลิต การค้า การลงทุน และการทำธุรกิจ มีบทบาทสำคัญในระดับภูมิภาคและระดับโลก เกิดสายสัมพันธ์ทางเศรษฐกิจและการค้าอย่างมีประสิทธิภาพ
- ความสมบูรณ์ในทุนที่จะสามารถสร้างการพัฒนาต่อเนื่อง ได้แก่ ทุนมนุษย์ ทุนทางปัญญา ทุนทางการเงิน ทุนที่เป็นเครื่องมือเครื่องจักร ทุนทางสังคม และทุนทรัพยากรธรรมชาติและสิ่งแวดล้อม



ความยั่งยืน

- การพัฒนาที่สามารถสร้างความเจริญ รวยได้ และคุณภาพชีวิตของประชาชนไม่เพิ่มขึ้นอย่างต่อเนื่อง ซึ่งเป็นภาระเจริญเติบโตของเศรษฐกิจที่ไม่ใช้ทรัพยากรธรรมชาติเกินพอดี ไม่สร้างมลภาวะต่อสิ่งแวดล้อมจนเกินความสามารถในการรองรับและเยียวยาของระบบนิเวศน์
- การผลิตและการบริโภคเป็นมิตรกับสิ่งแวดล้อม และสอดคล้องกับกฎระเบียบของประชาคมโลกซึ่งเป็นเงื่อนไขร่วมกัน ความอุดมสมบูรณ์ของทรัพยากรธรรมชาติและสิ่งแวดล้อมมีคุณภาพดีขึ้น คนมีความรับผิดชอบต่อสังคม มีความเอื้ออาทร เอื้อต่อเพื่อนบ้านอย่างมีส่วนร่วม
- มุ่งประโยชน์ส่วนรวมอย่างยั่งยืน ให้ความสำคัญกับการมีส่วนร่วมของประชาชนทุกภาคส่วน เพื่อการพัฒนาในทุกระดับอย่างสมดุล มีประสิทธิภาพ และยั่งยืน
- ประชาชนทุกภาคส่วนในสังคมยึดถือและปฏิบัติตามปรัชญาของเศรษฐกิจพอเพียง

ยุทธศาสตร์การพัฒนา

ในการที่จะบรรลุวิสัยทัศน์และทำให้ประเทศไทยพัฒนาไปสู่อนาคตที่พึงประสงค์นั้น จำเป็นจะต้องมีการวางแผนและกำหนดยุทธศาสตร์การพัฒนาในระยะยาว และกำหนดแนวทางการพัฒนาของทุกภาคส่วนให้ขับเคลื่อนไปในทิศทางเดียวกัน ดังนั้น จึงจำเป็นต้องกำหนด**ยุทธศาสตร์ชาติ**ในระยะยาว เพื่อถ่ายทอดแนวทางการพัฒนาสู่การปฏิบัติในแต่ละช่วงเวลาอย่างต่อเนื่องและมีการบูรณาการ และสร้างความเข้าใจถึงอนาคตของประเทศไทยร่วมกัน และเกิดการรวมพลังของทุกภาคส่วนในสังคมทั้งประชาชน เอกชน ประชาสังคม ในการขับเคลื่อนการพัฒนาเพื่อการสร้างและรักษาไว้ซึ่งผลประโยชน์แห่งชาติและบรรลุวิสัยทัศน์ **“ประเทศไทยมีความมั่นคง มั่งคั่ง ยั่งยืน เป็นประเทศพัฒนาแล้ว ด้วยการพัฒนาตามหลักปรัชญาของเศรษฐกิจพอเพียง” หรือคติพจน์ประจำชาติ “มั่นคง มั่งคั่ง ยั่งยืน”** เพื่อให้ประเทศมีขีดความสามารถในการแข่งขัน มีรายได้สูงอยู่ในกลุ่มประเทศพัฒนาแล้ว คนไทยมีความสุข อยู่ดี กินดี สังคมมีความมั่นคง เสมอภาคและเป็นธรรม ซึ่งยุทธศาสตร์ชาติที่จะใช้เป็นกรอบแนวทางการพัฒนาในระยะ ๒๐ ปีต่อจากนี้ไป จะประกอบด้วย ๖ ยุทธศาสตร์ได้แก่

- (๑) ยุทธศาสตร์ด้านความมั่นคง
 - (๒) ยุทธศาสตร์ด้านการสร้างความสามารถในการแข่งขัน
 - (๓) ยุทธศาสตร์การพัฒนาและเสริมสร้างศักยภาพคน
 - (๔) ยุทธศาสตร์ด้านการสร้างโอกาสความเสมอภาคและเท่าเทียมกันทางสังคม
 - (๕) ยุทธศาสตร์ด้านการสร้างการเติบโตบนคุณภาพชีวิตที่เป็นมิตรกับสิ่งแวดล้อม และ
 - (๖) ยุทธศาสตร์ด้านการปรับสมดุลและพัฒนาระบบการบริหารจัดการภาครัฐ
- โดยมีสาระสำคัญของแต่ละยุทธศาสตร์ สรุปได้ ดังนี้

๑ ยุทธศาสตร์ด้านความมั่นคง มีเป้าหมายทั้งในการสร้างเสถียรภาพภายในประเทศและช่วยลดและป้องกันภัยคุกคามจากภายนอก รวมทั้งสร้างความเชื่อมั่นในกลุ่มประเทศอาเซียนและประชาคมโลกที่มีต่อประเทศไทย กรอบแนวทางที่ต้องให้ความสำคัญ อาทิ

- (๑) การเสริมสร้างความมั่นคงของสถาบันหลักและการปกครองระบอบประชาธิปไตยอันมีพระมหากษัตริย์ทรงเป็นประมุข
- (๒) การปฏิรูปกลไกการบริหารประเทศและพัฒนาความมั่นคงทางการเมือง ขจัดคอร์รัปชัน สร้างความเชื่อมั่นในกระบวนการยุติธรรม
- (๓) การรักษาความมั่นคงภายในและความสงบเรียบร้อยภายใน ตลอดจนการบริหารจัดการความมั่นคงชายแดนและชายฝั่งทะเล
- (๔) การพัฒนาระบบ กลไก มาตรการและความร่วมมือระหว่างประเทศทุกระดับ และรักษาดุลยภาพความสัมพันธ์กับประเทศมหาอำนาจ เพื่อป้องกันและแก้ไขปัญหาความมั่นคงรูปแบบใหม่
- (๕) การพัฒนาเสริมสร้างศักยภาพการฉีกกักตึงป้องกันประเทศ การรักษาความสงบเรียบร้อยภายในประเทศ สร้างความร่วมมือกับประเทศเพื่อนบ้านและมิตรประเทศ
- (๖) การพัฒนาระบบการเตรียมพร้อมแห่งชาติและระบบบริหารจัดการภัยพิบัติ รักษาความมั่นคงของฐานทรัพยากรธรรมชาติ สิ่งแวดล้อม
- (๗) การปรับกระบวนการทำงานของกลไก ที่เกี่ยวข้องจากแนวคิดสู่แนวระนาบมากขึ้น

๒ ยุทธศาสตร์ด้านการสร้างความสามารถในการแข่งขัน เพื่อให้ประเทศไทยสามารถพัฒนาไปสู่การเป็นประเทศพัฒนาแล้ว ซึ่งจำเป็นต้องยกระดับผลิตภาพการผลิตและการใช้นวัตกรรมในการเพิ่มความสามารถในการแข่งขันและการพัฒนาอย่างยั่งยืนทั้งในสาขาอุตสาหกรรม เกษตรและบริการ การสร้างความมั่นคงและปลอดภัยด้านอาหาร การเพิ่มขีดความสามารถทางการค้าและการเป็นผู้ประกอบการ รวมทั้งการพัฒนาฐานเศรษฐกิจแห่งอนาคต ทั้งนี้ภายใต้กรอบการปฏิรูปและพัฒนาปัจจัยเชิงยุทธศาสตร์ทุกด้าน อันได้แก่ โครงสร้างพื้นฐานและระบบโลจิสติกส์ วิทยาศาสตร์ เทคโนโลยีและนวัตกรรม การพัฒนาทุนมนุษย์ และการบริหารจัดการทั้งในภาครัฐและภาคธุรกิจเอกชน กรอบแนวทางที่ต้องให้ความสำคัญ อาทิ

(๑) การพัฒนาสมรรถนะทางเศรษฐกิจ ได้แก่ การรักษาเสถียรภาพเศรษฐกิจและสร้างความเชื่อมั่น การส่งเสริมการค้าและการลงทุนที่อยู่บนการแข่งขันที่เป็นธรรมและรับผิดชอบต่อสังคม ตลอดจนการพัฒนาประเทศสู่ความเป็นชาติการค้าเพื่อให้ได้ประโยชน์จากห่วงโซ่มูลค่าในภูมิภาค และเป็นการยกระดับไปสู่ส่วนบนของห่วงโซ่มูลค่ามากขึ้น

(๒) การพัฒนาภาคการผลิตและบริการ บนฐานของการพัฒนานวัตกรรมและมีความเป็นมิตรต่อสิ่งแวดล้อม โดยมีการใช้ดิจิทัลและการค้าที่เข้มข้นเพื่อสร้างมูลค่าเพิ่มและขยายกิจกรรม การผลิตและบริการโดยมุ่งสู่ความเป็นเลิศในระดับโลกและในระดับภูมิภาคในอุตสาหกรรมหลายสาขา และในภาคบริการที่หลากหลายตามรูปแบบการดำเนินชีวิตและการดำเนินธุรกิจที่เปลี่ยนไป รวมทั้งเป็นแหล่งอาหารคุณภาพ สะอาด และปลอดภัยของโลก

- ภาคเกษตร โดยเสริมสร้างฐานการผลิตให้เข้มแข็งและยั่งยืน เพิ่มขีดความสามารถในการแข่งขันของภาคเกษตร ส่งเสริมเกษตรกรรายย่อยให้ปรับไปสู่การทำการเกษตรยั่งยืนที่เป็นมิตรกับสิ่งแวดล้อมและรวมกลุ่มเกษตรกรในการพัฒนาอาชีพที่เข้มแข็ง และการพัฒนาสินค้าเกษตรที่มีศักยภาพและอาหารคุณภาพ สะอาด และปลอดภัย

- ภาคอุตสาหกรรม โดยพัฒนาอุตสาหกรรมศักยภาพ ยกกระดับพัฒนาอุตสาหกรรมปัจจุบันที่มีศักยภาพสูง และพัฒนาอุตสาหกรรมอนาคตที่มีศักยภาพ โดยการใช้ดิจิทัลและการค้า มาเพิ่มมูลค่าและยกระดับห่วงโซ่มูลค่าในระดับสูงขึ้น

- ภาคบริการ โดยขยายฐานการบริการให้มีความหลากหลาย มีความเป็นเลิศและเป็นมิตรต่อสิ่งแวดล้อม โดยการยกระดับการบริการที่เป็นฐานรายได้เดิม เช่น การท่องเที่ยว และพัฒนาให้ประเทศไทยเป็นศูนย์กลางการให้บริการสุขภาพ ธุรกิจบริการด้านการเงิน และธุรกิจบริการที่มีศักยภาพอื่น ๆ เป็นต้น

(๓) การพัฒนาผู้ประกอบการและเศรษฐกิจชุมชน พัฒนาทักษะผู้ประกอบการ ยกกระดับผลิตภาพแรงงานและพัฒนาวิสาหกิจขนาดกลางและขนาดย่อม (SMEs) สู่สากล และพัฒนาวิสาหกิจชุมชนและสถาบันเกษตรกร

(๔) การพัฒนาพื้นที่เศรษฐกิจพิเศษและเมือง พัฒนาเขตเศรษฐกิจพิเศษชายแดน และพัฒนาระบบเมืองศูนย์กลางความเจริญ จัดระบบผังเมืองที่มีประสิทธิภาพและมีส่วนร่วม มีการจัดการสิ่งแวดล้อมเมือง และโครงสร้างพื้นฐานทางสังคมและเศรษฐกิจที่สอดคล้องกับศักยภาพ

(๕) การลงทุนพัฒนาโครงสร้างพื้นฐาน ในด้านการขนส่ง ด้านพลังงาน ระบบเทคโนโลยีสารสนเทศและการสื่อสาร และการวิจัยและพัฒนา

(๖) การเชื่อมโยงกับภูมิภาคและเศรษฐกิจโลก สร้างความเป็นหุ้นส่วนการพัฒนาภักับนานาชาติ ส่งเสริมความร่วมมือกับนานาชาติในการสร้างความมั่นคงด้านต่างๆ เพิ่มบทบาทของไทยในองค์กรระหว่างประเทศ รวมถึงสร้างองค์ความรู้ด้านการต่างประเทศ

๓. ยุทธศาสตร์การพัฒนาและเสริมสร้างศักยภาพคน เพื่อพัฒนาคนและสังคมไทยให้เป็นรากฐานที่แข็งแกร่งของประเทศ มีความพร้อมทางกาย ใจ สติปัญญา มีความเป็นสากล มีทักษะการคิดวิเคราะห์อย่างมีเหตุผล มีระเบียบวินัย เคารพกฎหมาย มีคุณธรรม จริยธรรม รู้คุณค่าความเป็นไทย มีครอบครัวที่มั่นคง กรอบแนวทางที่ต้องให้ความสำคัญ อาทิ

- (๑) การพัฒนาศักยภาพคนตลอดช่วงชีวิตให้สนับสนุนการเจริญเติบโตของประเทศ
- (๒) การยกระดับคุณภาพการศึกษาและการเรียนรู้ให้มีคุณภาพ เท่าเทียม และทั่วถึง
- (๓) การปลูกฝังระเบียบวินัย คุณธรรม จริยธรรม ค่านิยมที่พึงประสงค์
- (๔) การสร้างเสริมให้คนมีสุขภาพที่ดี
- (๕) การสร้างความอยู่ดีมีสุขของครอบครัวไทย เสริมสร้างบทบาทของสถาบันครอบครัวในการบ่มเพาะจิตใจให้เข้มแข็ง

๔. ยุทธศาสตร์ด้านการสร้างโอกาสความเสมอภาคและเท่าเทียมกันทางสังคม เพื่อเร่งกระจายโอกาสการพัฒนาและสร้างความมั่นคงให้ทั่วถึง ลดความเหลื่อมล้ำไปสู่สังคมที่เสมอภาคและเป็นธรรม กรอบแนวทางที่ต้องให้ความสำคัญ อาทิ

- (๑) การสร้างความมั่นคงและการลดความเหลื่อมล้ำทางด้านเศรษฐกิจและสังคม
- (๒) ระบบบริการและระบบบริหารจัดการสุขภาพ
- (๓) การสร้างสภาพแวดล้อมและนวัตกรรมที่เอื้อต่อการดำรงชีวิตในสังคมสูงวัย
- (๔) การสร้างความเข้มแข็งของสถาบันทางสังคม ทูตทางวัฒนธรรมและความเข้มแข็งของชุมชน
- (๕) การพัฒนาการสื่อสารมวลชนให้เป็นกลไกในการสนับสนุนการพัฒนา

๕. ยุทธศาสตร์ด้านการสร้างการเติบโตบนคุณภาพชีวิตที่เป็นมิตรต่อสิ่งแวดล้อม เพื่อเร่งอนุรักษ์ฟื้นฟูและสร้างความมั่นคงของฐานทรัพยากรธรรมชาติ และมีความมั่นคงด้านน้ำ รวมทั้งมีความสามารถในการป้องกันผลกระทบและปรับตัวต่อการเปลี่ยนแปลงสภาพภูมิอากาศและภัยพิบัติธรรมชาติ และพัฒนามุ่งสู่การเป็นสังคมสีเขียว กรอบแนวทางที่ต้องให้ความสำคัญ อาทิ

- (๑) การจัดระบบอนุรักษ์ ฟื้นฟูและป้องกันการทำลายทรัพยากรธรรมชาติ
- (๒) การวางระบบบริหารจัดการน้ำให้มีประสิทธิภาพทั้ง ๒๕ ลุ่มน้ำ เน้นการปรับระบบการบริหาร

จัดการอุทกภัยอย่างบูรณาการ

- (๓) การพัฒนาและใช้พลังงานที่เป็นมิตรกับสิ่งแวดล้อม
- (๔) การพัฒนาเมืองอุตสาหกรรมเชิงนิเวศและเมืองที่เป็นมิตรกับสิ่งแวดล้อม
- (๕) การร่วมลดปัญหาโลกร้อนและปรับตัวให้พร้อมกับการเปลี่ยนแปลงสภาพภูมิอากาศ
- (๖) การใช้เครื่องมือทางเศรษฐศาสตร์และนโยบายการคลังเพื่อสิ่งแวดล้อม

๖. ยุทธศาสตร์ด้านการปรับสมดุลและพัฒนาระบบการบริหารจัดการภาครัฐ เพื่อให้หน่วยงานภาครัฐมีขนาดที่เหมาะสมกับบทบาทภารกิจ มีสมรรถนะสูง มีประสิทธิภาพและประสิทธิผล กระจายบทบาทภารกิจไปสู่ท้องถิ่นอย่างเหมาะสม มีธรรมาภิบาล กรอบแนวทางที่ต้องให้ความสำคัญ อาทิ

- (๑) การปรับปรุงโครงสร้าง บทบาท ภารกิจของหน่วยงานภาครัฐ ให้มีขนาดที่เหมาะสม
- (๒) การวางระบบบริหารราชการแบบบูรณาการ
- (๓) การพัฒนาระบบบริหารจัดการกำลังคนและพัฒนาบุคลากรภาครัฐ
- (๔) การต่อต้านการทุจริตและประพฤติมิชอบ
- (๕) การปรับปรุงกฎหมายและระเบียบต่าง ๆ ให้ทันสมัย เป็นธรรมและเป็นสากล
- (๖) การพัฒนาระบบการให้บริการประชาชนของหน่วยงานภาครัฐ
- (๗) การปรับปรุงการบริหารจัดการรายได้และรายจ่ายของภาครัฐ

กลไกการขับเคลื่อนกระบวนการพัฒนา

ยุทธศาสตร์ชาติจะเป็นแผนแม่บทหลักในการพัฒนาประเทศ เพื่อให้ส่วนราชการและหน่วยงานต่าง ๆ ใช้เป็นแนวทางในการจัดทำแผนยุทธศาสตร์การพัฒนาประเทศในด้านต่าง ๆ อาทิ แผนพัฒนาเศรษฐกิจและสังคมแห่งชาติ แผนเฉพาะด้านต่าง ๆ เช่น ด้านความมั่นคง เศรษฐกิจ การศึกษา ศิลปวัฒนธรรม ฯลฯ แผนปฏิบัติการในระดับกระทรวงและในระดับพื้นที่ ให้มีความสอดคล้องกันตามห้วงเวลา นอกจากนี้ยุทธศาสตร์ชาติจะใช้เป็นกรอบในการจัดสรรงบประมาณ และทรัพยากรอื่นๆ ของประเทศ เพื่อขับเคลื่อนการพัฒนาอย่างมีเอกภาพให้บรรลุเป้าหมาย

โดยจะต้องอาศัยการประสานความร่วมมือจากหลายภาคส่วน ภายใต้ระบบประชาธิปไตย คือ ความร่วมมือของภาครัฐ ภาคเอกชน ภาคประชาชนและประชาสังคม ทั้งนี้ รัฐธรรมนูญแห่งราชอาณาจักรไทยจะมีการกำหนดเกี่ยวกับบทบาทของยุทธศาสตร์ชาติและแนวทางในการนำยุทธศาสตร์ชาติไปสู่การปฏิบัติ เพื่อที่ส่วนต่าง ๆ จะสามารถขับเคลื่อนการพัฒนาได้อย่างต่อเนื่องและบูรณาการ

๑.๒ แผนพัฒนาเศรษฐกิจและสังคมแห่งชาติ ฉบับที่ ๑๒

การจัดทำแผนพัฒนาขององค์การปกครองส่วนท้องถิ่นนั้น จะต้องสอดคล้องกับแผนพัฒนาเศรษฐกิจและสังคมแห่งชาติ แต่ทั้งนี้ แผนพัฒนาเศรษฐกิจและสังคมแห่งชาติ ฉบับที่ ๑๑ (พ.ศ. ๒๕๕๕ - ๒๕๕๙) ได้สิ้นสุดลงและการจัดทำแผนพัฒนาเศรษฐกิจและสังคมแห่งชาติ ฉบับที่ ๑๒ อยู่ระหว่างการดำเนินการและยังไม่ประกาศใช้ แต่ได้กำหนดทิศทางของแผนพัฒนาเศรษฐกิจและสังคมแห่งชาติ ฉบับที่ ๑๒ เอาไว้แล้ว

ดังนั้น เพื่อให้การจัดทำแผนพัฒนาท้องถิ่นสี่ปี (พ.ศ. ๒๕๖๑ - ๒๕๖๔) ขององค์การบริหารส่วนตำบลท่าศาลามีความสอดคล้องกับทิศทางแผนพัฒนาเศรษฐกิจและสังคมแห่งชาติ ฉบับที่ ๑๒ องค์การบริหารส่วนตำบล จึงได้นำทิศทางของแผนพัฒนาเศรษฐกิจและสังคมแห่งชาติดังกล่าวมาประกอบในการจัดทำแผนพัฒนาท้องถิ่นสี่ปีให้เหมาะสมกับสภาพการณ์ขององค์การบริหารส่วนตำบล ซึ่งทิศทางของแผนพัฒนาเศรษฐกิจและสังคมแห่งชาติ ฉบับที่ ๑๒ มีรายละเอียดดังนี้

กรอบวิสัยทัศน์และเป้าหมาย

➤ กรอบวิสัยทัศน์แผนพัฒนาฯ ฉบับที่ ๑๒

จากสถานะของประเทศและบริบทการเปลี่ยนแปลงต่างๆ ที่ประเทศกำลังประสบอยู่ ทำให้การกำหนดวิสัยทัศน์แผนพัฒนาฯ ฉบับที่ ๑๒ ยังคงมีความต่อเนื่องจากวิสัยทัศน์แผนพัฒนาฯ ฉบับที่ ๑๑ และกรอบหลักการของการวางแผนที่น้อมนำและประยุกต์ใช้หลักปรัชญาของเศรษฐกิจพอเพียง ยึดคนเป็นศูนย์กลางของการพัฒนาอย่างมีส่วนร่วม การพัฒนาที่ยืดหยุ่นสมดุล ยั่งยืน โดยวิสัยทัศน์ของการพัฒนาในแผนพัฒนาฯ ฉบับที่ ๑๒ ต้องให้ความสำคัญกับการกำหนดทิศทางการพัฒนาที่มุ่งสู่การเปลี่ยนผ่านประเทศไทยจากประเทศที่มีรายได้ปานกลางไปสู่ประเทศที่มีรายได้สูง มีความมั่นคง และยั่งยืน สังคมอยู่ร่วมกันอย่างมีความสุข และนำไปสู่การบรรลุวิสัยทัศน์ระยะยาว “มั่นคง มั่งคั่ง ยั่งยืน” ของประเทศ

➤ เป้าหมาย

๑. การหลุดพ้นจากกับดักประเทศรายได้ปานกลางสู่รายได้สูง

(๑) เศรษฐกิจขยายตัวเฉลี่ยไม่ต่ำกว่าร้อยละ ๕.๐

(๒) ผลิตภัณฑ์มวลรวมในประเทศต่อหัว (GDP Per Capita) และรายได้ประชาชาติต่อหัว (GNP Per Capita) ณ สิ้นแผนพัฒนาฯ ฉบับที่ ๑๒ ในปี ๒๕๖๖ เพิ่มขึ้นเป็น ๓๑๗,๐๕๑ บาท (๙,๓๒๕ ดอลลาร์ สรอ.) และ ๓๐๑,๑๙๙ บาท (๘,๘๕๕ ดอลลาร์ สรอ.) ต่อคนต่อปี

(๓) ผลผลิตภาพการผลิตเพิ่มขึ้นไม่ต่ำกว่าเฉลี่ยร้อยละ ๒.๕ ต่อปี

(๔) การลงทุนรวมขยายตัวไม่ต่ำกว่าเฉลี่ยร้อยละ ๘.๐ (การขยายตัวของการลงทุนภาครัฐไม่ต่ำกว่าร้อยละ ๑๐.๐ และการลงทุนของภาคเอกชนขยายตัวไม่ต่ำกว่าเฉลี่ยร้อยละ ๗.๕ ในขณะที่ปริมาณการส่งออกขยายตัวเฉลี่ยไม่ต่ำกว่าร้อยละ ๔.๐ ต่อปี)

๒. การพัฒนาศักยภาพคนให้สนับสนุนการเจริญเติบโตของประเทศและการสร้างสังคมสูงวัยอย่างมีคุณภาพ

(๑) ประชาชนทุกช่วงวัยมีความมั่นคงทางด้านเศรษฐกิจและสังคม (Socio-Economic Security) และมีคุณภาพชีวิตที่ดีขึ้น

(๒) การศึกษาและการเรียนรู้ได้รับการพัฒนาคุณภาพ

(๓) สถาบันทางสังคมมีความเข้มแข็งเป็นฐานรากที่เอื้อต่อการพัฒนาคน

๓. การลดความเหลื่อมล้ำในสังคม

(๑) การกระจายรายได้มีความเท่าเทียมกันมากขึ้น

(๒) บริการทางสังคมมีคุณภาพและมีการกระจายอย่างทั่วถึง

๔. การสร้างการเจริญเติบโตทางเศรษฐกิจและสังคมที่เป็นมิตรกับสิ่งแวดล้อม

(๑) รักษาความมั่นคงของฐานทรัพยากร สร้างสมดุลระหว่างการอนุรักษ์และการใช้ประโยชน์อย่างยั่งยืนและเป็นธรรม

(๒) ขับเคลื่อนประเทศสู่เศรษฐกิจและสังคมที่เป็นมิตรต่อสิ่งแวดล้อม

(๓) เพิ่มขีดความสามารถในการรับมือภัยพิบัติและการเปลี่ยนแปลงสภาพภูมิอากาศ

(๔) เพิ่มประสิทธิภาพและเสริมสร้างธรรมาภิบาลในการบริหารจัดการทรัพยากรธรรมชาติและสิ่งแวดล้อม

(๕) มีการบริหารจัดการน้ำให้สมดุลระหว่างการอุปสงค์และอุปทานของน้ำ

๕. การบริหารราชการแผ่นดินที่มีประสิทธิภาพ

(๑) การบริหารงานภาครัฐที่โปร่งใส เป็นธรรม มีประสิทธิภาพ และมีส่วนร่วม

(๒) ขจัดการทุจริตคอร์รัปชัน

(๓) มีการกระจายอำนาจที่เหมาะสม

➤ กรอบยุทธศาสตร์การพัฒนาของแผนพัฒนาเศรษฐกิจและสังคมแห่งชาติ ฉบับที่ ๑๒

ประกอบด้วย ๑๐ ยุทธศาสตร์ ได้แก่

๑. ยุทธศาสตร์การเสริมสร้างและพัฒนาศักยภาพทุนมนุษย์

พัฒนาคนทุกช่วงวัยเพื่อให้คนไทยเป็นคนดี คนเก่ง มีระเบียบวินัย และมีคุณภาพชีวิตที่ดี โดยเฉพาะการพัฒนาและดูแลผู้สูงอายุที่มีสัดส่วนสูงขึ้นในสังคมสูงวัย ทั้งการสร้างงานที่เหมาะสม การฟื้นฟูและดูแลสุขภาพ

๒. ยุทธศาสตร์การสร้างความเป็นธรรมลดความเหลื่อมล้ำในสังคม

มุ่งเน้นการลดความเหลื่อมล้ำในทุกมิติเพื่อสร้างความปรองดองในสังคม การสร้างโอกาสให้ทุกคนในสังคมไทยสามารถเข้าถึงทรัพยากร แหล่งทุนในการประกอบอาชีพ เพื่อยกระดับรายได้และขับเคลื่อนเศรษฐกิจฐานราก

๓. ยุทธศาสตร์การสร้างความเข้มแข็งทางเศรษฐกิจและแข่งขันได้อย่างยั่งยืน

ให้ความสำคัญกับการบริหารจัดการนโยบายการเงินและนโยบายการคลัง รวมถึงการปฏิรูปภาษีทั้งระบบเพื่อรักษาเสถียรภาพและเพิ่มประสิทธิภาพของระบบเศรษฐกิจ การปรับโครงสร้างทั้งห่วงโซ่มูลค่าในภาคเกษตร อุตสาหกรรม บริการ การลงทุน การพัฒนา SMEs และเกษตรกรรุ่นใหม่

๔. ยุทธศาสตร์ด้านการเติบโตที่เป็นมิตรกับสิ่งแวดล้อมเพื่อการพัฒนาอย่างยั่งยืน

มุ่งอนุรักษ์ฟื้นฟูสร้างความมั่นคงของฐานทรัพยากรธรรมชาติและสิ่งแวดล้อม สร้างสมดุลระหว่างการอนุรักษ์และการใช้ประโยชน์อย่างยั่งยืนและเป็นธรรม บริหารจัดการน้ำได้อย่างมีประสิทธิภาพ

๕. ยุทธศาสตร์ด้านความมั่นคง

ให้ความสำคัญกับความมั่นคงที่ส่งผลกระทบต่อการพัฒนาในทุกมิติ ทั้งมิติเศรษฐกิจ สังคม และสิ่งแวดล้อม ตลอดจนการพัฒนาศักยภาพให้ประเทศ

๖. ยุทธศาสตร์ด้านการเพิ่มประสิทธิภาพและธรรมาภิบาลในภาครัฐ

เพื่อให้การบริหารจัดการภาครัฐมีความโปร่งใส มีประสิทธิภาพ มีความรับผิดชอบ และตรวจสอบได้อย่างเป็นธรรม ประชาชนมีส่วนร่วม ประเทศปราศจากคอร์รัปชัน มีการกระจายอำนาจ และแบ่งภารกิจรับผิดชอบที่เหมาะสมระหว่างส่วนกลาง ภูมิภาค และท้องถิ่น

๗. ยุทธศาสตร์ด้านการพัฒนาโครงสร้างพื้นฐานและระบบโลจิสติกส์

มุ่งเน้นการพัฒนากายภาพโครงสร้างพื้นฐานด้านการคมนาคมขนส่งการเชื่อมโยงเครือข่ายโทรคมนาคม และการบริหารจัดการโครงสร้างพื้นฐาน เพื่อสนับสนุนการพัฒนาพื้นที่เขตเศรษฐกิจพิเศษ พื้นที่เมือง การเชื่อมโยงการเดินทางและขนส่งสินค้าระหว่างประเทศ

๘. ยุทธศาสตร์ด้านวิทยาศาสตร์ เทคโนโลยี วิจัย และนวัตกรรม

ให้ความสำคัญกับการขับเคลื่อนการพัฒนาวิทยาศาสตร์ เทคโนโลยี วิจัย และนวัตกรรม ต่อเนื่องจากแผนพัฒนาเศรษฐกิจและสังคมแห่งชาติ ฉบับที่ ๑๑ ทั้งการเพิ่มการลงทุนวิจัยและพัฒนา และการปรับปรุงสภาพแวดล้อมของการพัฒนาวิทยาศาสตร์

๙. ยุทธศาสตร์การพัฒนาภาคเมือง และพื้นที่เศรษฐกิจ

พัฒนาภาค เมืองและพื้นที่เศรษฐกิจสำคัญให้สอดคล้องกับการพัฒนาประเทศ ศักยภาพโอกาสและข้อจำกัดของพื้นที่ รวมทั้งความต้องการของภาคีการพัฒนาที่เกี่ยวข้อง สร้างฐานเศรษฐกิจใหม่เพื่อรองรับการเข้าสู่ประชาคมเศรษฐกิจอาเซียน

๑๐. ยุทธศาสตร์ด้านการต่างประเทศ ประเทศเพื่อนบ้าน และภูมิภาค

ประสานและพัฒนาความร่วมมือระหว่างประเทศทั้งในเชิงรุกและรับอย่างสร้างสรรค์ โดยมุ่งเน้นการดูแลการดำเนินงานตามข้อผูกพันและพันธกรณีตลอดจนมาตรฐานต่างๆ ที่ไทยมีความเกี่ยวข้องในฐานะประเทศสมาชิกทั้งในระดับเวทีโลก ระดับภูมิภาค และระดับอนุภูมิภาค

๑.๓ แผนพัฒนาภาค/แผนพัฒนากลุ่มจังหวัด/แผนพัฒนาจังหวัด

➤ แผนพัฒนาภาคตะวันออกเฉียงเหนือ

แผนพัฒนาภาค เป็นแผนที่ยึดกระบวนการมีส่วนร่วมของทุกภาคส่วนจากทุกจังหวัดทั้ง ๔ ภูมิภาคขึ้น เพื่อสนับสนุนจังหวัดและกลุ่มจังหวัดให้สามารถ ใช้เป็นกรอบแนวทางในการจัดทำแผนพัฒนาจังหวัดและแผนพัฒนากลุ่มจังหวัด แผนพัฒนาภาค จัดทำโดยสำนักงานพัฒนาการเศรษฐกิจและสังคมแห่งชาติ (สศช.) มีวัตถุประสงค์เพื่อให้เกิดการพัฒนาที่สมดุล ยึดแนวคิดการพัฒนาตาม “ปรัชญาของเศรษฐกิจพอเพียง” โดยประกอบไปด้วย ยุทธศาสตร์การพัฒนาภาคเหนือ ยุทธศาสตร์การพัฒนาภาคตะวันออกเฉียงเหนือ ยุทธศาสตร์การพัฒนาภาคกลาง ยุทธศาสตร์การพัฒนาภาคใต้ ซึ่งองค์การบริหารส่วนตำบลท่าศาลานั้นตั้งอยู่

ภาคตะวันออกเฉียงเหนือ การจัดทำแผนพัฒนาท้องถิ่นสี่ปีขององค์การบริหารส่วนตำบลมีความสัมพันธ์กับแผนพัฒนาภาคตะวันออกเฉียงเหนือ ด้านเศรษฐกิจ ด้านการเกษตร การท่องเที่ยว การค้าการลงทุน การพัฒนาคนให้มีสุขภาพที่ดีทั้งร่างกาย จิตใจและสติปัญญา รอบรู้ เท้าทันการเปลี่ยนแปลง สามารถดำรงชีพได้อย่างมีคุณภาพ สร้างความมั่นคงด้านอาหาร แก้ไขปัญหาความยากจน หนี้สิน และการออมของครัวเรือน มีสัมมาอาชีพที่มั่นคง สามารถพึ่งพาตนเองและดูแลครอบครัวได้อย่างอบอุ่น พื้นฟูทรัพยากรธรรมชาติและสิ่งแวดล้อมให้สมบูรณ์ ซึ่งแผนพัฒนาภาคตะวันออกเฉียงเหนือมีรายละเอียดสรุปย่อ ดังนี้

กรอบยุทธศาสตร์การพัฒนาภาค

ตามพระราชบัญญัติระเบียบบริหารราชการแผ่นดิน (ฉบับที่ ๗) พ.ศ. ๒๕๕๐ มาตรา ๕๓/๑ และมาตรา ๕๓/๒ บัญญัติให้จังหวัดและกลุ่มจังหวัดทำแผนพัฒนาจังหวัดและแผนพัฒนากลุ่มจังหวัดให้สอดคล้องกับแนวทางการพัฒนาเศรษฐกิจและสังคมแห่งชาติ และตอบสนองความต้องการของประชาชนในท้องถิ่น สำนักงานพัฒนาการเศรษฐกิจและสังคมแห่งชาติ (สศช.) จึงได้จัดทำกรอบยุทธศาสตร์การพัฒนาภาคที่ยึดกระบวนการมีส่วนร่วมของทุกภาคส่วนจากทุกจังหวัดทั้ง ๔ ภูมิภาคขึ้น เพื่อสนับสนุนจังหวัดและกลุ่มจังหวัดให้สามารถใช้เป็นกรอบแนวทางในการจัดทำแผนพัฒนาจังหวัดและแผนพัฒนากลุ่มจังหวัด

๑. แนวคิดและหลักการ

๑.๑ ยึดแนวคิดการพัฒนาตาม “ปรัชญาของเศรษฐกิจพอเพียง” ให้เกิดการพัฒนาที่สมดุล เป็นธรรม และมีภูมิคุ้มกันต่อผลกระทบจากกระแสการเปลี่ยนแปลงทั้งจากภายนอกและภายในประเทศ ควบคู่กับแนวคิด “การพัฒนาแบบองค์รวม” ที่ยึด คน ผลประโยชน์ของประชาชน ภูมิสังคม ยุทธศาสตร์พระราชทาน เข้าใจ เข้าถึง และพัฒนา ยึดหลักการมีส่วนร่วมของทุกภาคภาคีการพัฒนา และหลักธรรมาภิบาล เพื่อให้สังคมสมานฉันท์และอยู่เย็นเป็นสุขร่วมกัน

๑.๒ หลักการ มุ่งสร้างความเชื่อมโยงกับแผนระดับชาติต่างๆ นโยบายรัฐบาล แผนการบริหารราชการแผ่นดิน เพื่อสร้างโอกาสทางการพัฒนา สอดคล้องกับภูมิสังคมของพื้นที่ โดย

(๑) กำหนดรูปแบบการพัฒนาเชิงพื้นที่ของประเทศและภาค รวมถึงชุมชน

(๒) กำหนดบทบาทและยุทธศาสตร์การพัฒนาภาคให้สอดคล้องกับศักยภาพและโอกาส ของพื้นที่

๒. ทิศทางการพัฒนาเชิงพื้นที่

ภายใต้กระแสโลกาภิวัตน์ที่มีการเปลี่ยนแปลงตลอดเวลา สภาพแวดล้อมภายนอกเป็นปัจจัยสำคัญต่อการพัฒนาประเทศ เป็นผลให้จำเป็นต้องเตรียมการรองรับการเปลี่ยนแปลงดังกล่าวให้เหมาะสม การพัฒนาที่สมดุล ดังนั้นจึงกำหนดทิศทางการพัฒนาพื้นที่ของประเทศ ดังนี้

๒.๑ พัฒนาพื้นที่ในภูมิภาคต่างๆ ของประเทศให้เชื่อมโยงกับภูมิภาคเอเชียตะวันออกเฉียงใต้ เพื่อเป็นฐานการพัฒนาด้านอุตสาหกรรม การเกษตรและการแปรรูปการเกษตร และการท่องเที่ยวของภูมิภาค โดยเฉพาะ

๒.๑.๑ พัฒนาพื้นที่เชื่อมโยงทางเศรษฐกิจตามแนวตะวันออก - ตะวันตก (East West Economic Corridor) เช่น พื้นที่เขตเศรษฐกิจแม่สอด-สุโขทัย-พิษณุโลก-ขอนแก่น-มุกดาหาร แนวสะพานเศรษฐกิจพื้นที่อรัญประเทศ-สระแก้ว-ปราจีนบุรี พื้นที่เศรษฐกิจระนอง-ชุมพร-บางสะพาน แนวสะพานเศรษฐกิจพังงา-กระบี่-สุราษฎร์ธานี-นครศรีธรรมราช และแนวสะพานเศรษฐกิจสตูล-สงขลา

๒.๑.๒ พัฒนาพื้นที่เชื่อมโยงทางเศรษฐกิจตามแนวเหนือ-ใต้ (North South Economic Corridor) ได้แก่ แนวเศรษฐกิจเชียงใหม่-เชียงราย-พิษณุโลก-นครสวรรค์-จังหวัดปริมณฑล แนวเศรษฐกิจหนองคาย-อุดรธานี-ขอนแก่น-นครราชสีมา-จังหวัดปริมณฑล พื้นที่แหลมฉบัง-ชลบุรี-ฉะเชิงเทรา-สระแก้ว-บุรีรัมย์-มุกดาหาร

๒.๒ พัฒนาบริการพื้นฐานของชุมชนเพื่อรองรับการพัฒนาเศรษฐกิจเชื่อมโยงระหว่างประเทศ โดยเน้นพื้นที่ชุมชนตามแนวเขตเศรษฐกิจเหนือ-ใต้ และตะวันออก-ตะวันตก โดยเฉพาะชุมชนเศรษฐกิจชายแดน

๒.๓ พัฒนาระบบโลจิสติกส์และโครงข่ายคมนาคมขนส่งเพื่อสนับสนุนการเพิ่มขีดความสามารถในการแข่งขันเชิงพื้นที่ เช่น การพัฒนาระบบบรรณารักษ์ เพิ่มประสิทธิภาพการขนส่งทางน้ำ และเพิ่มประสิทธิภาพการเชื่อมโยงโครงข่ายการคมนาคมบริเวณจุดตัด เช่น พิษณุโลก และขอนแก่น

๒.๔ สร้างความมั่นคงของฐานทรัพยากรธรรมชาติและสิ่งแวดล้อม เพื่อรักษาสมดุลของระบบนิเวศให้ยั่งยืน ได้แก่ พัฒนาแหล่งน้ำให้เพียงพอต่อการเกษตร พัฒนาสิ่งแวดล้อมเมืองและแหล่งอุตสาหกรรม และการจัดให้มีการจัดการใช้ประโยชน์ที่ดินอย่างมีประสิทธิภาพ

๓. ยุทธศาสตร์การพัฒนาภาคตะวันออกเฉียงเหนือ

๓.๑ ยุทธศาสตร์การพัฒนา

(๑) เพิ่มศักยภาพการแข่งขันด้านเศรษฐกิจ โดยการยกมาตรฐานและประสิทธิภาพการผลิต การเกษตร การพัฒนาศักยภาพการประกอบการด้านอุตสาหกรรม อุตสาหกรรมบริการและการท่องเที่ยว การตั้งองค์กรร่วมภาครัฐและเอกชนระดับพื้นที่เพื่อส่งเสริมอำนวยความสะดวกด้านการค้าการลงทุน และส่งเสริมความร่วมมือทางเศรษฐกิจกับประเทศเพื่อนบ้าน

(๒) สร้างคนให้มีคุณภาพ เพื่อพัฒนาคนให้มีสุขภาพดีทั้งร่างกาย จิตใจและสติปัญญา รอบรู้เท่าทันการเปลี่ยนแปลง สามารถดำรงชีพได้อย่างมีคุณภาพ

(๓) สร้างสังคมและเศรษฐกิจฐานรากให้เข้มแข็ง เพื่อสร้างความมั่นคงด้านอาหาร แก้ไขปัญหาความยากจน หนี้สิน และการออมของครัวเรือน มีสัมมาอาชีพที่มั่นคง สามารถพึ่งพาตนเองและดูแลครอบครัวได้อย่างอบอุ่น

(๔) พื้นฟูทรัพยากรธรรมชาติและสิ่งแวดล้อมให้สมบูรณ์ โดยเร่งอนุรักษ์และฟื้นฟูพื้นที่ป่าไม้ให้ได้ ๑๕.๙ ล้านไร่ หรือร้อยละ ๒๕ ของพื้นที่ภาค ป้องกันการรุกพื้นที่ชุ่มน้ำ พัฒนาแหล่งน้ำและระบบชลประทาน ฟื้นฟูดิน ยับยั้งการแพร่กระจายดินเค็ม และเพิ่มประสิทธิภาพการจัดการโดยส่งเสริมทำเกษตรอินทรีย์

๓.๒ ทิศทางการพัฒนากลุ่มจังหวัดและจังหวัด

(๑) กลุ่มภาคตะวันออกเฉียงเหนือตอนบน ๑ ประกอบด้วยอุดรธานี หนองคาย หนองบัวลำภู และเลย) เน้นการฟื้นฟูระบบนิเวศเพื่อรักษาสมดุลธรรมชาติ การปรับโครงสร้างการผลิตด้านการเกษตรการส่งเสริมการค้า การลงทุนและการท่องเที่ยวเชื่อมโยงกับประเทศเพื่อนบ้าน

(๒) กลุ่มภาคตะวันออกเฉียงเหนือตอนบน ๒ ประกอบด้วย สกลนคร นครพนม และมุกดาหาร เน้นให้ความสำคัญกับความร่วมมือทางเศรษฐกิจกับประเทศเพื่อนบ้าน เพิ่มประสิทธิภาพการผลิตสินค้าการเกษตร ส่งเสริมพื้นที่ชลประทาน การทำปศุสัตว์โดยเฉพาะโคเนื้อ

(๓) กลุ่มภาคตะวันออกเฉียงเหนือตอนกลาง ประกอบด้วย ขอนแก่น กาฬสินธุ์ มหาสารคาม และร้อยเอ็ด เน้นการพัฒนาโครงสร้างพื้นฐานของเมืองรองรับการเป็นศูนย์กลางการค้าบริการ และการลงทุนของภาค การใช้ประโยชน์พื้นที่ชลประทานให้เกิดประโยชน์สูงสุด การทำการเกษตรก้าวหน้า การเตรียมการรองรับอุตสาหกรรมพลังงานทดแทน (Ethanol) ควบคู่กับการเพิ่มประสิทธิภาพการผลิต

(๔) กลุ่มภาคตะวันออกเฉียงเหนือตอนล่าง ๑ ประกอบด้วย นครราชสีมา ชัยภูมิ บุรีรัมย์ สุรินทร์ มุ่งเน้นการพัฒนาระบบชลประทานให้เต็มศักยภาพ การเตรียมการรองรับอุตสาหกรรมพลังงาน

ทดแทน (Ethanol) พัฒนาการท่องเที่ยวทั้งการท่องเที่ยวเชิงนิเวศน์และอารยธรรมชมด้วยการสร้างคุณค่าเพิ่มและพัฒนาเส้นทาง

(๕) กลุ่มภาคตะวันออกเฉียงเหนือตอนล่าง ๒ ประกอบด้วย อุบลราชธานี ศรีสะเกษ ยโสธร และอำนาจเจริญ มุ่งเน้นการพัฒนาแหล่งน้ำ และระบบบริหารจัดการเพื่อแก้ไขปัญหาน้ำท่วมและขาดแคลนน้ำ การสร้างงานและรายได้จากการท่องเที่ยวให้มากขึ้น

๓.๓ โครงการที่สำคัญ (Flagship Project)

- (1) โครงการผลิตข้าวหอมมะลิอินทรีย์ในทุ่งกุลาร้องไห้เพื่อการส่งออก
- (2) โครงการพัฒนาเมืองมุกดาหารเป็นประตูสู่อินโดจีน
- (3) โครงการพัฒนาเส้นทางท่องเที่ยวอารยธรรมขอม
- (4) โครงการจัดการผลิตเอทานอลในภาคอีสาน
- (5) โครงการยกมาตรฐานการเรียนการสอนด้วยระบบศึกษาทางไกล
- (6) โครงการเกษตรยั่งยืนเพื่อชุมชนเข้มแข็ง
- (7) โครงการฟื้นฟูลุ่มน้ำชีตอนบนและลุ่มน้ำมูลตอนบนแบบบูรณาการเพื่อการผลิตที่ยั่งยืน

➤ แผนยุทธศาสตร์การพัฒนากลุ่มจังหวัดภาคตะวันออกเฉียงเหนือตอนกลาง (กลุ่มจังหวัดร้อยเอ็ด-ขอนแก่น-มหาสารคาม-กาฬสินธุ์)

คณะรัฐมนตรี มีมติเมื่อวันที่ ๒๗ พฤศจิกายน ๒๕๕๐ จัดแบ่งกลุ่มจังหวัด เป็น ๑๘ กลุ่มจังหวัด โดยจังหวัดขอนแก่น จัดอยู่ในกลุ่มจังหวัดภาคตะวันออกเฉียงเหนือตอนกลาง ประกอบด้วยจังหวัดขอนแก่น ร้อยเอ็ด มหาสารคาม และกาฬสินธุ์ หรือเรียกว่ากลุ่ม “ร้อยแก่นสารสินธุ์”

วิสัยทัศน์

“เพิ่มผลิตภาพพืชเศรษฐกิจหลัก (ข้าว อ้อย มันสำปะหลัง) และอุตสาหกรรมการค้า การบริการ การท่องเที่ยว และการลงทุนสู่สากล”

เป้าประสงค์

เพื่อก้าวเข้าสู่วิสัยทัศน์และการพัฒนากลุ่มจังหวัดที่พึงปรารถนาในระยะเวลา ๔ ปี จึงได้กำหนดเป้าหมายหลักในการพัฒนากลุ่มจังหวัดไว้ดังนี้

- ๑) เพิ่มคุณภาพการผลิตพืชเศรษฐกิจหลักในเขตพื้นที่เกษตรที่เหมาะสม (Zoning) ให้ได้มาตรฐาน
- ๒) สร้างการเจริญเติบโตทางด้านเศรษฐกิจ
- ๓) พัฒนาการท่องเที่ยวกลุ่มจังหวัดสู่การท่องเที่ยวอย่างยั่งยืน

ประเด็นยุทธศาสตร์

กลุ่มจังหวัดภาคตะวันออกเฉียงเหนือตอนกลางได้กำหนดประเด็นยุทธศาสตร์ เป้าประสงค์ ตัวชี้วัด และกลยุทธ์การพัฒนาเพื่อบรรลุวิสัยทัศน์ของการพัฒนารายได้ประเด็นยุทธศาสตร์ รวม ๔ ประเด็นยุทธศาสตร์ ดังนี้

ยุทธศาสตร์ที่ ๑ การพัฒนาศักยภาพการผลิต การแปรรูป การค้า พืชเศรษฐกิจให้มีความเข้มแข็ง

ยุทธศาสตร์ที่ ๒ การส่งเสริมการค้า การบริการ การลงทุน และพัฒนาอุตสาหกรรมให้เป็นมิตรต่อสิ่งแวดล้อม

ยุทธศาสตร์ที่ ๓ การเพิ่มศักยภาพการท่องเที่ยวกลุ่มจังหวัด

ยุทธศาสตร์ที่ ๔ การก้าวเข้าสู่ประชาคมเศรษฐกิจอาเซียน

ตำแหน่งการพัฒนา (Positioning)

๑. ข้าวหอมมะลิ
๒. พืชพลังงาน
๓. ฐานอุตสาหกรรมการค้า การลงทุน การบริการ
๔. ผ้าไหม
๕. การท่องเที่ยว

➤ แผนพัฒนาจังหวัดขอนแก่น พ.ศ. ๒๕๖๑ – ๒๕๖๔

แผนพัฒนาจังหวัดขอนแก่น พ.ศ. ๒๕๖๑ – ๒๕๖๔ กำหนดวิสัยทัศน์การพัฒนาไว้ว่า “ขอนแก่นเมืองน่าอยู่ ศูนย์กลางเชื่อมโยงการค้า การลงทุน และการบริการของกลุ่มประเทศอนุภูมิภาคลุ่มน้ำโขง”

พันธกิจ

๑. เสริมสร้างชุมชนให้เข้มแข็ง คนในชุมชนมีความเป็นอยู่ด้วยความผาสุก
๒. พัฒนาให้เป็นเมืองน่าอยู่อย่างยั่งยืน
๓. พัฒนาขีดความสามารถสินค้าและบริการเพื่อยกระดับมาตรฐานสินค้าและบริการให้ตรงกับความต้องการของตลาด
๔. พัฒนาศักยภาพจังหวัดให้เป็นศูนย์กลางของกลุ่มประเทศอนุภูมิภาคลุ่มน้ำโขง

เป้าประสงค์

๑. อัตราการเติบโตทางเศรษฐกิจเพิ่มขึ้น
๒. ยกระดับคุณภาพชีวิตของประชาชน และสร้างความมั่นคงทางสังคม
๓. อนุรักษ์ ฟื้นฟู ทรัพยากรธรรมชาติและสิ่งแวดล้อม และเสริมสร้างความเข้มแข็งในการบริหารจัดการอย่างยั่งยืน
๔. เพิ่มมูลค่าการค้า การลงทุน และการบริการ จากการเชื่อมโยงในกลุ่มประเทศอนุภูมิภาคลุ่มน้ำโขง

ประเด็นยุทธศาสตร์และกลยุทธ์

ยุทธศาสตร์ที่ 1 การยกระดับการพัฒนาเศรษฐกิจและเพิ่มขีดความสามารถทางการแข่งขัน

ยุทธศาสตร์ที่ 2 การพัฒนาคนและสังคมที่มีคุณภาพ

ยุทธศาสตร์ที่ 3 การบริหารจัดการทรัพยากรธรรมชาติและสิ่งแวดล้อมเพื่อการพัฒนาอย่างยั่งยืน

ยุทธศาสตร์ที่ 4 การเสริมสร้างความมั่นคงและความปลอดภัยในชีวิตและทรัพย์สิน

ยุทธศาสตร์ที่ 5 การเพิ่มศักยภาพของจังหวัดเพื่อเชื่อมโยงโอกาสจากกลุ่มประเทศอนุภูมิภาคลุ่มน้ำโขง

ยุทธศาสตร์ที่ 6 การเพิ่มประสิทธิภาพการบริหารจัดการภาครัฐ

ความเชื่อมโยงประเด็นยุทธศาสตร์/กลยุทธ์

ประเด็นยุทธศาสตร์ที่ ๑ : การพัฒนาเศรษฐกิจให้มีความมั่นคงและมีความสามารถทางการแข่งขัน

- กลยุทธ์ที่ ๑ เพิ่มประสิทธิภาพการผลิตและสร้างมูลค่าเพิ่มให้ภาคเกษตร
- กลยุทธ์ที่ ๒ เพิ่มขีดความสามารถทางการแข่งขันของ OTOP และ SMEs
- กลยุทธ์ที่ ๓ เพิ่มขีดความสามารถภาคการค้า การลงทุน และการท่องเที่ยวเชิงสร้างสรรค์

ประเด็นยุทธศาสตร์ที่ ๒ : การพัฒนาคุณภาพคนและสังคมที่มีคุณภาพ

- กลยุทธ์ที่ ๑ พัฒนาระบบบริการด้านสาธารณสุข
- กลยุทธ์ที่ ๒ พัฒนาคุณภาพการศึกษาพื้นฐานและขยายโอกาส
- กลยุทธ์ที่ ๓ สร้างความมั่นคงของชีวิตและสังคมอยู่เย็นเป็นสุข
- กลยุทธ์ที่ ๔ อนุรักษ์ สร้างสรรค์ สืบสานศาสนา ศิลปะและวัฒนธรรม

ประเด็นยุทธศาสตร์ที่ ๓ : การบริหารจัดการทรัพยากรธรรมชาติและสิ่งแวดล้อมเพื่อการพัฒนาอย่างยั่งยืน

- กลยุทธ์ที่ ๑ บริหารจัดการทรัพยากรน้ำแบบบูรณาการอย่างยั่งยืน
- กลยุทธ์ที่ ๒ สร้างสังคม และเมืองที่เป็นมิตรกับสิ่งแวดล้อม
- กลยุทธ์ที่ ๓ อนุรักษ์และฟื้นฟูทรัพยากรธรรมชาติแบบมีส่วนร่วมอย่างยั่งยืน
- กลยุทธ์ที่ ๔ การป้องกัน การลดผลกระทบ และการปรับตัวเพื่อรับภัยพิบัติทางธรรมชาติและ การเปลี่ยนแปลงสภาพภูมิประเทศ

ประเด็นยุทธศาสตร์ที่ ๔ : การเสริมสร้างความมั่นคง และความปลอดภัยในชีวิตและทรัพย์สิน

- กลยุทธ์ที่ ๑ สร้างความปรองดอง สมานฉันท์และส่งเสริมประชาธิปไตย
- กลยุทธ์ที่ ๒ การรักษาความมั่นคงภายในและสงบเรียบร้อย
- กลยุทธ์ที่ ๓ ป้องกันปราบปรามและบำบัดรักษาผู้ติดยาเสพติด
- กลยุทธ์ที่ ๔ ป้องกันและแก้ไขปัญหอาชญากรรมทางถนน

ประเด็นยุทธศาสตร์ที่ ๕ : การเพิ่มศักยภาพของเมืองเพื่อเชื่อมโยงโอกาสจากกลุ่มประเทศอนุภูมิภาคลุ่มน้ำโขง

- กลยุทธ์ที่ ๑ เพิ่มศักยภาพโครงข่ายการคมนาคมขนส่งในการเชื่อมโยงกับกลุ่มประเทศอนุภูมิภาคลุ่มน้ำโขง
- กลยุทธ์ที่ ๒ เพิ่มคุณภาพภาคบริการให้ได้มาตรฐานระดับสากล
- กลยุทธ์ที่ ๓ เสริมสร้างความร่วมมือกับประเทศในกลุ่มอนุภูมิภาคลุ่มน้ำโขงและนานาชาติ

ประเด็นยุทธศาสตร์ที่ ๖ : การพัฒนาการบริหารภาครัฐ

- กลยุทธ์ที่ ๑ ส่งเสริมการบริหารจัดการแบบมีส่วนร่วม
- กลยุทธ์ที่ ๒ พัฒนาระบบฐานข้อมูลสารสนเทศและการสื่อสาร
- กลยุทธ์ที่ ๓ เพิ่มขีดสมรรถนะของบุคลากรให้พร้อมรับการเปลี่ยนแปลง

๑.๔ ยุทธศาสตร์การพัฒนางานองค์กรปกครองส่วนท้องถิ่นในเขตจังหวัดขอนแก่น

องค์การบริหารส่วนตำบลท่าศาลา ได้นำยุทธศาสตร์การพัฒนางานองค์กรปกครองส่วนท้องถิ่นในเขตจังหวัดขอนแก่น ประจำปี พ.ศ.๒๕๖๐ – ๒๕๖๔ มาใช้เป็นกรอบในการจัดทำแผนพัฒนาท้องถิ่น (พ.ศ. ๒๕๖๑ – ๒๕๖๕) รายละเอียดยุทธศาสตร์การพัฒนางานองค์กรปกครองส่วนท้องถิ่นในเขตจังหวัดขอนแก่น มีดังนี้

วิสัยทัศน์

“ขอนแก่นเมืองน่าอยู่ ชุมชนเข้มแข็ง เป็นศูนย์กลางการเรียนรู้ และเมืองหลักเศรษฐกิจของภาคตะวันออกเฉียงเหนือ”

พันธกิจ

๑. เสริมสร้างชุมชนให้เข้มแข็งและพัฒนาให้เป็นเมืองที่น่าอยู่อย่างยั่งยืน
๒. พัฒนาคมนให้มีคุณภาพ มีทักษะในวิชาชีพ มีคุณธรรม และจริยธรรม
๓. จัดการศึกษาในและนอกระบบให้ได้มาตรฐาน และสร้างสังคมแห่งการเรียนรู้
๔. สร้างเศรษฐกิจฐานรากให้เข้มแข็งและแข่งขันได้ โดยเชื่อมโยงการค้า การลงทุน การบริการและการท่องเที่ยว
๕. พัฒนาโครงข่ายระบบการคมนาคมขนส่ง ระบบบริการสาธารณสุข และเครือข่ายการป้องกันและบรรเทาสาธารณภัยให้มีประสิทธิภาพ และได้มาตรฐาน
๖. บริหารจัดการทรัพยากรธรรมชาติและสิ่งแวดล้อมให้เกิดประโยชน์ มีความสมดุล และเกิดประสิทธิภาพอย่างยั่งยืน
๗. สืบสานวัฒนธรรม ขนบธรรมเนียมประเพณีที่ดีงามของท้องถิ่นให้คงอยู่ ส่งเสริมการท่องเที่ยวของชุมชนที่เป็นเอกลักษณ์ท้องถิ่น

ประเด็นยุทธศาสตร์และแนวทางการพัฒนา ประกอบด้วย ๘ ยุทธศาสตร์ ๔๔ แนวทางการพัฒนา ดังนี้

ยุทธศาสตร์ที่ ๑ การพัฒนาเมืองและชุมชน ประกอบด้วย ๕ แนวทางการพัฒนา ดังนี้

- ๑.๑ พัฒนาระบบสาธารณูปโภค สาธารณูปการ ชุมชนเมืองและชนบท อย่างทั่วถึงและเป็นระบบ
- ๑.๒ พัฒนาเพิ่มประสิทธิภาพระบบเครือข่ายการป้องกันและบรรเทาสาธารณภัยในท้องถิ่นให้มีประสิทธิภาพได้มาตรฐาน
- ๑.๓ พัฒนา ส่งเสริม และสนับสนุนระบบการรักษาความปลอดภัย ในเขตเมืองและชุมชนแบบมีส่วนร่วม
- ๑.๔ ส่งเสริม สนับสนุนการป้องกันและแก้ไขปัญหาเสพติดและอบายมุขอย่างเป็นระบบครบวงจร
- ๑.๕ สร้างวินัยประชาชน และความร่วมมือในการดูแลความเป็นระเบียบชุมชน การจราจร และการลดอุบัติเหตุ

ยุทธศาสตร์ที่ ๒ การพัฒนาโครงสร้างพื้นฐาน ประกอบด้วย ๕ แนวทางการพัฒนา ดังนี้

- ๒.๑ พัฒนาระบบโครงสร้างพื้นฐานเส้นทางคมนาคมขนส่งให้ได้มาตรฐานและทั่วถึง
- ๒.๒ พัฒนาระบบการให้บริการขนส่งมวลชนให้ได้มาตรฐาน สะดวก สะอาดและปลอดภัย
- ๒.๓ พัฒนาจังหวัดเพื่อรองรับการเปลี่ยนแปลงในการเข้าสู่ประชาคมเศรษฐกิจอาเซียนและเป็นศูนย์กลางการพัฒนาในด้านต่างๆ อย่างสมดุล
- ๒.๔ พัฒนาพื้นที่สีเขียวและปรับปรุงภูมิทัศน์ที่สวยงาม เหมาะสม

๒.๕ สนับสนุนชุมชน หน่วยงาน ผู้ประกอบการในการพัฒนาระบบสุขภาพ และรักษา
ความสะอาดของครอบครัว ชุมชน (ถังดักไขมัน บึงประดิษฐ์ ตลาด ทางระบายน้ำ
การกำจัดของเสีย)

ดังนี้

ยุทธศาสตร์ที่ ๓ การพัฒนาการศึกษาและศักยภาพพลเมือง ประกอบด้วย ๗ แนวทางการพัฒนา

- ๓.๑ ส่งเสริมและพัฒนาคุณภาพการศึกษาขั้นพื้นฐานในระบบให้ได้มาตรฐานและสนับสนุนให้
ผู้เรียนได้รับการพัฒนาเต็มศักยภาพ
- ๓.๒ เพิ่มโอกาสทางการศึกษานอกระบบและการศึกษาตามอัธยาศัยสำหรับประชาชนทุกเพศ
วัยอย่างทั่วถึงและมีคุณภาพ
- ๓.๓ พัฒนา ส่งเสริม และสนับสนุนการกีฬาขั้นพื้นฐานสู่ความเป็นเลิศ และมุ่งสู่กีฬามือ
อาชีพและการกีฬา/นันทนาการเพื่อออกกกำลังกาย
- ๓.๔ ส่งเสริม สนับสนุนและพัฒนาการประกอบอาชีพ/ทักษะฝีมือ ที่เหมาะสมตรงศักยภาพ
ของประชาชน
- ๓.๕ ส่งเสริมและปลูกฝังค่านิยมหลัก ๑๒ ประการ
- ๓.๖ เพิ่มพื้นที่สร้างสรรค์แก่เด็กและเยาวชนกิจกรรมอาสา เพื่อการใช้ทักษะชีวิตที่ดี เห็น
คุณค่าตนเองและสังคม
- ๓.๗ ส่งเสริมกระบวนการพัฒนาประชาธิปไตยในชุมชนท้องถิ่นและยกระดับทักษะประชาชนใน
การเป็นผู้นำการเปลี่ยนแปลง

ยุทธศาสตร์ที่ ๔ การบริหารจัดการทรัพยากรธรรมชาติและสิ่งแวดล้อม เพื่อการพัฒนาอย่างยั่งยืน
ประกอบด้วย ๗ แนวทางการพัฒนา ดังนี้

- ๔.๑ บริหารจัดการ อนุรักษ์ พื้นฟูทรัพยากรธรรมชาติและสิ่งแวดล้อมแบบบูรณาการและ
ยั่งยืน
- ๔.๒ อนุรักษ์ พื้นฟู และเพิ่มพื้นที่ป่า ป่าชุมชน และป่าต้นน้ำลำธารให้เกิดความอุดม
สมบูรณ์
- ๔.๓ พัฒนาพื้นฟูแหล่งน้ำ แหล่งน้ำใต้ดินและการบริหารจัดการน้ำอย่างเป็นระบบ และมี
ประสิทธิภาพ โดยประชาชนมีส่วนร่วม
- ๔.๔ เพิ่มประสิทธิภาพการจัดการขยะชุมชน สิ่งปฏิกูล และน้ำเสีย
- ๔.๕ สร้างสังคมและพลเมืองที่เป็นมิตรกับสิ่งแวดล้อม
- ๔.๖ ส่งเสริมการใช้พลังงานทางเลือกโซลาร์ฟาร์ม
- ๔.๗ พัฒนาต้นแบบกิจกรรม/สาธิตแนวทางการใช้พลังงานทางเลือกใน อปท. ตามศักยภาพ

ยุทธศาสตร์ที่ ๕ การพัฒนาการเกษตรยั่งยืน ประกอบด้วย ๕ แนวทางการพัฒนา ดังนี้

- ๕.๑ พัฒนาส่งเสริมการเกษตรตามหลักปรัชญาเศรษฐกิจพอเพียง
- ๕.๒ เพิ่มประสิทธิภาพการผลิตและสร้างมูลค่าเพิ่มให้ภาคการเกษตร
- ๕.๓ ยกระดับคุณภาพการผลิตพืชอาหารที่ปลอดภัย (Food Safety) และสนับสนุน
การเกษตรอินทรีย์เพื่อภาวะสุขภาพ
- ๕.๔ สนับสนุนการพัฒนารูปแบบการถ่ายทอดเทคโนโลยีการเกษตรที่เหมาะสมและนวัตกรรม
ในพื้นที่
- ๕.๕ ส่งเสริมการพัฒนาแหล่งเรียนรู้ และต้นแบบเศรษฐกิจพอเพียงที่สอดคล้องกับพื้นที่

ยุทธศาสตร์ที่ ๖ การเสริมสร้างสุขภาพ ประกอบด้วย ๕ แนวทางการพัฒนา ดังนี้

- ๖.๑ พัฒนาระบบบริการด้านสาธารณสุขให้มีคุณภาพ และเข้าถึงได้อย่างทั่วถึงเท่าเทียมในระดับปฐมภูมิ
- ๖.๒ พัฒนาระบบบริการทางสังคมให้มีคุณภาพ และเข้าถึงได้อย่างทั่วถึงเท่าเทียม
- ๖.๓ สนับสนุนการฟื้นฟูการแพทย์แผนไทย และแพทย์ทางเลือกตามความเหมาะสมและเชื่อมโยงกับการดูแลสุขภาพ
- ๖.๔ สนับสนุนการปฏิบัติงานของอาสาสมัครสาธารณสุขมูลฐาน (อสม.) และพัฒนารูปแบบการบริการประชาชน
- ๖.๕ ฝ่ียระวัง ป้องกันโรคติดต่อ โรคอุบัติใหม่ และการแพร่ระบาดในพื้นที่ และพัฒนาระบบการส่งต่อร่วมกับหน่วยบริการที่มีคุณภาพ

ยุทธศาสตร์ที่ ๗ การสร้างเสริมทุนทางสังคมให้เข้มแข็ง และพัฒนาเศรษฐกิจชุมชนเพื่อการแข่งขันภายใต้หลักปรัชญาเศรษฐกิจพอเพียง ประกอบด้วย ๕ แนวทางการพัฒนา ดังนี้

- ๗.๑ เสริมสร้างค่านิยม คุณธรรม จริยธรรม จิตสาธารณะ และวัฒนธรรมที่ดั่งงามแก่เด็กและเยาวชน
- ๗.๒ อนุรักษ์ สืบสานทำนุบำรุงศาสนา ศิลปวัฒนธรรม ขนบธรรมเนียมประเพณีและภูมิปัญญาท้องถิ่น
- ๗.๓ พัฒนาและส่งเสริมเครือข่ายวิสาหกิจชุมชนให้เข้มแข็งและสามารถแข่งขันได้
- ๗.๔ พัฒนา ส่งเสริมการพาณิชย์ การลงทุนและการท่องเที่ยว
- ๗.๕ ส่งเสริม สนับสนุนกระบวนการเรียนรู้ และการนำหลักปรัชญาเศรษฐกิจพอเพียงไปใช้ในการประกอบอาชีพ

ยุทธศาสตร์ที่ ๘ การพัฒนาการบริหารภาครัฐ ภายใต้หลักธรรมาภิบาล ประกอบด้วย ๕ แนวทางการพัฒนา ดังนี้

- ๘.๑ ส่งเสริมการกระจายอำนาจให้แก่ภาคประชาชน
- ๘.๒ ส่งเสริม สนับสนุนและพัฒนาระบบเทคโนโลยีสารสนเทศและนวัตกรรมใหม่ในการปฏิบัติงานและบริการประชาชนอย่างต่อเนื่อง
- ๘.๓ พัฒนาขีดสมรรถนะของบุคลากรให้เพิ่มขึ้นและพร้อมรับการเปลี่ยนแปลง
- ๘.๔ ส่งเสริมการมีส่วนร่วมและการสร้างเครือข่ายของภาคประชาชน
- ๘.๕ พัฒนาระบบข้อมูลข่าวสารและความโปร่งใส ส่งเสริมให้ประชาชนมีส่วนร่วมในการประเมินผลกระทบจากการพัฒนาในท้องถิ่น

๒. ยุทธศาสตร์ขององค์การบริหารส่วนตำบลท่าศาลา

๒.๑ วิสัยทัศน์

“ท่าศาลาเป็นตำบลที่มีระบบการบริหารจัดการที่ดี หมู่บ้าน/ชุมชนน่าอยู่ สาธารณูปโภค/สาธารณูปการครอบคลุมทั่วถึงอย่างมีประสิทธิภาพ ตามหลักปรัชญาเศรษฐกิจพอเพียง”

๒.๒ ยุทธศาสตร์

๑. การพัฒนาเศรษฐกิจให้มีความมั่นคงและมีความสามารถทางการแข่งขัน
๒. การพัฒนาคนและสังคมที่มีคุณภาพ
๓. การบริหารจัดการทรัพยากรธรรมชาติและสิ่งแวดล้อมเพื่อการพัฒนาที่ยั่งยืน

๔. การเสริมสร้างความมั่นคงและความปลอดภัยในชีวิตและทรัพย์สิน
๕. การพัฒนาการบริหารภาครัฐ

๒.๓ เป้าประสงค์

- ๑) ประชาชนมีการศึกษาดี มีความรู้ก้าวหน้าทันเทคโนโลยีทันสมัยครอบคลุมทุกหมู่บ้าน
- ๒) ยกระดับคุณภาพชีวิตของประชาชน และสร้างความมั่นคงทางสังคม
- ๓) ปลุกจิตสำนึกให้ประชาชนในการอนุรักษ์ศิลปวัฒนธรรม จารีตประเพณีและภูมิปัญญา

ท้องถิ่น

- ๔) ประชาชนอยู่ดีกินดี มีรายได้สุทธิของครอบครัวเพิ่มมากขึ้น และมีอาชีพที่มั่นคง
- ๕) ประชาชนมีระบบสาธารณสุขภาค สาธารณูปการอย่างครบครันและเพียงพอ
- ๖) ก่อสร้าง บำรุงรักษาการคมนาคมให้มีความสะดวก
- ๗) ประชาชนในท้องถิ่นมีทัศนคติค่านิยมที่หวงแหน และใช้ทรัพยากรธรรมชาติได้ยั่งยืน
- ๘) ปรับปรุงระบบขยะมูลฝอยและสิ่งปฏิกูลและน้ำเสีย
- ๙) ประชาชนมีความพึงพอใจต่อการให้บริการขององค์การบริหารส่วนตำบล
- ๑๐) พัฒนาบุคลากร ผู้บริหาร และสมาชิกสภาท้องถิ่น เพื่อรองรับภารกิจถ่ายโอน
- ๑๑) สนับสนุนให้เกิดความร่วมมือระหว่างประชาชน ภาครัฐและเอกชน แบบกระบวนกรมี

ส่วนร่วมทุกระดับมากขึ้น

๒.๔ ตัวชี้วัด

- ๑) ร้อยละที่เพิ่มขึ้นของประชาชนและนักเรียนที่ได้รับการส่งเสริมด้านการศึกษาทั้งในและนอกระบบ
- ๒) ร้อยละของประชาชนที่ได้รับการปลูกฝังจิตสำนึกในการอนุรักษ์ศิลปวัฒนธรรม จารีตประเพณีและภูมิปัญญาท้องถิ่น
 - ๓) ร้อยละที่เพิ่มขึ้นของประชาชนที่มีสุขภาพและอนามัยดี
 - ๔) ระดับความสำเร็จในการแก้ไขปัญหาความยากจน
 - ๕) ร้อยละของครัวเรือนที่มีบ้านอาศัยและสภาพแวดล้อมเหมาะสม
 - ๖) ร้อยละของประชาชนผู้ยากจน และด้อยโอกาสที่ได้รับความช่วยเหลือด้านการดำรงชีพ
 - ๗) ร้อยละความสำเร็จในการพัฒนาด้านโครงสร้างพื้นฐาน
 - ๘) ร้อยละที่เพิ่มขึ้นของรายได้เฉลี่ยต่อคน
 - ๙) ร้อยละความพึงพอใจของประชาชนด้านการจัดการขยะมูลฝอยและสิ่งปฏิกูลและน้ำเสีย
 - ๑๐) ร้อยละของประชาชนที่ได้รับการปลูกฝังจิตสำนึกให้มีความหวงแหน และใช้ทรัพยากรธรรมชาติได้ยั่งยืน
 - ๑๑) ร้อยละของบุคลากร ผู้บริหาร และสมาชิกสภาท้องถิ่นที่ได้รับการพัฒนาองค์ความรู้เพื่อรองรับภารกิจถ่ายโอน
 - ๑๒) ร้อยละความพึงพอใจของผู้รับบริการจากองค์การบริหารส่วนตำบลท่าศาลา
 - ๑๓) ระดับความสำเร็จของความร่วมมือระหว่างประชาชน ภาครัฐและเอกชน แบบกระบวนกรมีส่วนร่วมทุกระดับมากขึ้น

๒.๕ ค่าเป้าหมาย

- ๑) เพื่อให้ประชาชนมีการศึกษาดี มีความรู้ก้าวหน้าทันเทคโนโลยีทันสมัย
- ๒) เพื่อยกระดับคุณภาพชีวิตของประชาชน และสร้างความมั่นคงทางสังคม
- ๓) เพื่อปลูกจิตสำนึกให้ประชาชนในการอนุรักษ์ศิลปวัฒนธรรม จารีตประเพณีและภูมิปัญญาท้องถิ่น
- ๔) เพื่อให้ประชาชนอยู่ดีกินดี มีรายได้สุทธิของครอบครัวเพิ่มมากขึ้น และมีอาชีพที่มั่นคง
- ๕) เพื่อให้ประชาชนมีระบบสาธารณสุขปึกอก สาธารณูปการอย่างครบครันเพียงพอ และได้มาตรฐาน
- ๖) เพื่อก่อสร้างและซ่อมบำรุงโครงสร้างพื้นฐานในเขตองค์การบริหารส่วนตำบลให้มีความสะดวกและได้มาตรฐาน
- ๗) เพื่อให้ประชาชนในท้องถิ่นมีทัศนคติค่านิยมที่หวงแหน และใช้ทรัพยากรธรรมชาติได้อย่างยั่งยืน
- ๘) เพื่อปรับปรุงระบบขยะมูลฝอยและสิ่งปฏิกูลและน้ำเสียให้ได้มาตรฐาน
- ๙) เพื่อให้ประชาชนมีความพึงพอใจต่อการให้บริการขององค์การบริหารส่วนตำบล
- ๑๐) เพื่อพัฒนาองค์ความรู้แก่บุคลากร ผู้บริหาร และสมาชิกสภาท้องถิ่น ให้มีศักยภาพสามารถรองรับภารกิจถ่ายโอน
- ๑๑) เพื่อให้เกิดความร่วมมือระหว่างประชาชน ภาครัฐและเอกชน แบบกระบวนการมีส่วนร่วมทุกระดับมากขึ้น

๒.๖ กลยุทธ์

ยุทธศาสตร์ที่ ๑ การพัฒนาเศรษฐกิจให้มีความมั่นคงและมีความสามารถทางการแข่งขัน

กลยุทธ์

- ส่งเสริมการเกษตรตามหลักปรัชญาเศรษฐกิจพอเพียง เพิ่มประสิทธิภาพการผลิตและสร้างมูลค่าเพิ่มให้ภาคเกษตร
- พัฒนาโครงสร้างพื้นฐาน ระบบสาธารณสุขปึกอกและสาธารณูปการให้ได้มาตรฐานครอบคลุมและทั่วถึงอย่างมีประสิทธิภาพ

ยุทธศาสตร์ที่ ๒ การพัฒนาคนและสังคมที่มีคุณภาพ

กลยุทธ์

- พัฒนา ส่งเสริมและสนับสนุนการจัดการศึกษาทั้งในและนอกระบบอย่างมีคุณภาพ
- สงเคราะห์และช่วยเหลือแก่ผู้ยากจนและด้อยโอกาสในด้านที่อยู่อาศัยและการดำรงชีวิต
- เสริมสร้างความแข็งแกร่งแก่ประชาชนทั้งสุขภาพกาย สุขภาพใจ ควบคู่ไปกับการพัฒนาสาธารณสุขให้มีคุณภาพและบริการอย่างทั่วถึง
- ส่งเสริมการกีฬาเพื่อสร้างโอกาสให้เยาวชนพัฒนาทักษะด้านการเล่นกีฬาสู่ความเป็นเลิศ สร้างนิสัยรักกีฬาและใช้เวลาว่างให้เป็นประโยชน์
- สงเคราะห์และช่วยเหลือพัฒนาคุณภาพชีวิตเด็ก สตรี คนชรา ผู้ด้อยโอกาส
- เสริมสร้างคุณธรรม จริยธรรม อนุรักษ์ ฟื้นฟูและสืบสานศิลปวัฒนธรรม จารีตประเพณีที่ดีงามและพัฒนาภูมิปัญญาท้องถิ่น

ยุทธศาสตร์ที่ ๓ การบริหารจัดการทรัพยากรธรรมชาติและสิ่งแวดล้อมเพื่อการพัฒนาที่ยั่งยืน

กลยุทธ์

๑. บริหารจัดการสิ่งแวดล้อมในด้านขยะมูลฝอย สิ่งปฏิกูลและน้ำเสีย
๒. บริหารจัดการ อนุรักษ์ พื้นฟูทรัพยากรธรรมชาติและสิ่งแวดล้อมแบบบูรณาการและยั่งยืน

ยุทธศาสตร์ที่ ๔ การเสริมสร้างความมั่นคงและความปลอดภัยในชีวิตและทรัพย์สิน

กลยุทธ์

๑. รักษาความสงบเรียบร้อยในท้องถิ่นและความปลอดภัยในชีวิตและทรัพย์สินของประชาชนในท้องถิ่นโดยชุมชนมีส่วนร่วม
๒. ป้องกันและลดปัญหาอาชญากรรมเพื่อขจัดความเดือดร้อนของประชาชน
๓. ป้องกันและบรรเทาผู้ประสบภัยพิบัติทางธรรมชาติ

ยุทธศาสตร์ที่ ๕ การพัฒนาการบริหารภาครัฐ

กลยุทธ์

๑. การบริการประชาชนและส่งเสริมประชาธิปไตยและการมีส่วนร่วมของประชาชน
๒. การพัฒนาบุคลากรและการจัดการองค์ความรู้
๓. การพัฒนาระบบข้อมูลข่าวสารสารสนเทศและนวัตกรรมการทำงานโดยใช้เทคโนโลยีที่ทันสมัย

๒.๗ จุดยืนทางยุทธศาสตร์

องค์การบริหารส่วนตำบลท่าศาลา มีพื้นที่และสถานะแวดล้อมที่เหมาะสมแก่การทำการเกษตร มีแม่น้ำชีเป็นแหล่งน้ำในการทำเกษตร การคมนาคมมีความสะดวก มีถนนสายหลักตัดผ่าน มีสินค้าพื้นเมืองของตำบล ได้แก่ เสื่อกกและเครื่องจักรสาน ชุมชนเข้มแข็ง ประชาชนมีส่วนร่วมทางการเมืองสูง การพัฒนาคำนึงถึงความสมดุลด้านการอนุรักษ์ ทรัพยากรธรรมชาติและสิ่งแวดล้อม การอนุรักษ์ศิลปะ วัฒนธรรมและภูมิปัญญาท้องถิ่น จึงกำหนดจุดยืนทางยุทธศาสตร์ (Positioning) ขององค์การบริหารส่วนตำบลท่าศาลา คือ “ท่าศาลาน่าอยู่”

๒.๘ ความเชื่อมโยงของยุทธศาสตร์ในภาพรวม

จากประเด็นความเชื่อมโยงยุทธศาสตร์ที่สำคัญของแผนพัฒนาเศรษฐกิจและสังคมแห่งชาติ ฉบับที่ ๑๒ ยุทธศาสตร์ชาติ และยุทธศาสตร์จังหวัด จะเห็นได้ว่ามีความเชื่อมโยงกันอย่างชัดเจนในการนำมาเป็นแนวทางกำหนดประเด็นยุทธศาสตร์การพัฒนาขององค์กรปกครองส่วนท้องถิ่น ซึ่งการกำหนดประเด็นยุทธศาสตร์การพัฒนาที่ชัดเจนจะเป็นการเตรียมการพัฒนา เป็นการนำภูมิคุ้มกันที่มีอยู่ พร้อมทั้งเร่งสร้างภูมิคุ้มกันใหม่ในท้องถิ่นให้เข้มแข็งขึ้น เพื่อเตรียมความพร้อมคน สังคม และระบบเศรษฐกิจของชุมชนให้สามารถปรับตัวรองรับผลกระทบจากการสภาวะการเปลี่ยนแปลงได้อย่างเหมาะสม โดยให้ความสำคัญกับการพัฒนาคน สังคม เศรษฐกิจภายในชุมชนให้มีคุณภาพ ใช้ทรัพยากรที่มีอยู่ภายในชุมชนอย่างคุ้มค่าและเกิดประโยชน์สูงสุด รวมทั้งสร้างโอกาสทางเศรษฐกิจด้วยฐานความรู้ เทคโนโลยี นวัตกรรม และความคิดสร้างสรรค์ บนพื้นฐานการผลิตและการบริโภคที่เป็นมิตรต่อสิ่งแวดล้อม ซึ่งจะนำไปสู่การพัฒนาเพื่อประโยชน์สุขที่ยั่งยืนของชุมชนตามหลักปรัชญาของเศรษฐกิจพอเพียง

๓. การวิเคราะห์เพื่อพัฒนาท้องถิ่น

๓.๑ การวิเคราะห์กรอบการจัดทำยุทธศาสตร์ขององค์กรปกครองส่วนท้องถิ่น

การวิเคราะห์ศักยภาพเพื่อประเมินสถานภาพการพัฒนาท้องถิ่นในปัจจุบัน เป็นการประเมินโดยวิเคราะห์ถึงโอกาส และภาวะคุกคามหรือข้อจำกัด อันเป็นสภาวะแวดล้อมภายนอกที่มีผลต่อการพัฒนาต่างๆ ของท้องถิ่น รวมทั้งการวิเคราะห์จุดแข็ง จุดอ่อนของท้องถิ่น อันเป็นสภาวะแวดล้อมภายในของท้องถิ่น ซึ่งทั้งหมดเป็นการประเมินสถานภาพของท้องถิ่นในปัจจุบันโดยเป็นการตอบคำถามว่า “ปัจจุบันท้องถิ่นมีสถานภาพการพัฒนาอยู่จุดไหน” สำหรับใช้เป็นประโยชน์ในการกำหนดการดำเนินงานในอนาคตต่อไป ทั้งนี้โดยใช้เทคนิค SWOT analysis การพิจารณาถึงปัจจัยภายใน ได้แก่จุดแข็ง (Strength – S) จุดอ่อน (Weak – W) และปัจจัยภายนอก ได้แก่ โอกาส(Opportunity – O) และอุปสรรค (Threat – T) เป็นเครื่องมือ

หัวข้อวิเคราะห์	จุดแข็ง / โอกาส	จุดอ่อน/อุปสรรค
ด้านเศรษฐกิจ	<p>จุดแข็ง</p> <ul style="list-style-type: none"> - มีแม่น้ำชีไหลผ่านพื้นที่เหมาะแก่การทำเกษตร - เกษตรกรมีความชำนาญ ในการทำการเกษตร และมีการตื่นตัว ยอมรับเทคโนโลยีการผลิตเพื่อปรับปรุงคุณภาพ - การคมนาคมมีความสะดวก มีถนนสายหลักตัดผ่าน - มีสื่ออกกและเครื่องจักรสานพื้นเมืองของตำบลที่สามารถพัฒนาเป็นสินค้าระดับจังหวัด ภาค และประเทศได้ <p>โอกาส</p> <ul style="list-style-type: none"> - ภาวะวิกฤตด้านอาหารโลกทำให้รัฐบาลให้ความสนใจและสนับสนุนส่งเสริมการปลูกพืชที่เป็นอาหารเพิ่มมากขึ้น 	<p>จุดอ่อน</p> <ul style="list-style-type: none"> - ขาดการรวมกลุ่มที่เข้มแข็งเพื่อร่วมกันเป็นกลุ่มผู้ผลิต - ปัญหาหนี้สินของเกษตรกร - เด็กและเยาวชนในพื้นที่ขาดโอกาสทางการศึกษาต่อในระดับที่สูงขึ้น - ราษฎรยากจน ส่วนใหญ่ประกอบอาชีพทางการเกษตรเพียงอย่างเดียว <p>อุปสรรค</p> <ul style="list-style-type: none"> - สภาพการณ์ทางเศรษฐกิจในระดับประเทศ ภูมิภาคส่งผลต่อการพัฒนาท้องถิ่น
ด้านการศึกษา ศาสนา และวัฒนธรรม	<p>จุดแข็ง</p> <ul style="list-style-type: none"> - มีวัฒนธรรม ประเพณีท้องถิ่นที่ดีงาม - ประชาชนมีส่วนร่วมในการสืบสานวัฒนธรรม ประเพณีท้องถิ่น - มีศาสนาเป็นศูนย์รวมจิตใจ ประชาชนมีจิตใจโอบอ้อมอารี เอื้อเฟื้อเผื่อแผ่ 	<p>จุดอ่อน</p> <ul style="list-style-type: none"> - คนบางกลุ่มขาดจริยธรรม คุณธรรม ขาดระเบียบวินัย - ค่านิยมยึดติดกับวัตถุสิ่งของและบริโภคฟุ่มเฟือยแพร่กระจายเพิ่มมากขึ้น

หัวข้อวิเคราะห์	จุดแข็ง / โอกาส	จุดอ่อน/อุปสรรค
ด้านการศึกษา ศาสนา และวัฒนธรรม (ต่อ)	<ul style="list-style-type: none"> - มีสถานศึกษาในระดับประถมศึกษาและมัธยมศึกษาในตำบลที่มีความพร้อมมีศักยภาพในการจัดการศึกษา - มีวัดเป็นสถานที่ที่สามารถพัฒนาและเสริมสร้างความพร้อมให้เป็นแหล่งวัฒนธรรม - มีประชาชนและภูมิปัญญาท้องถิ่นจำนวนมากที่มีศักยภาพในการพัฒนา <p>โอกาส</p> <ul style="list-style-type: none"> - พ.ร.บ.การศึกษาแห่งชาติจะทำให้ภายในจังหวัดมีการจัดการศึกษาที่สอดคล้องกับความต้องการของท้องถิ่นต่างๆ ในเขตจังหวัด - รัฐบาลสนับสนุนให้แต่ละท้องถิ่นมีบทบาทในการอนุรักษ์ ฟื้นฟู เผยแพร่ถ่ายทอดวัฒนธรรม ประเพณี และภูมิปัญญาท้องถิ่นมากขึ้น - ภายในจังหวัดมีการศึกษาทุกระดับ 	<p>อุปสรรค</p> <ul style="list-style-type: none"> - สื่อต่างๆ เช่น โทรศัพท์ อินเทอร์เน็ต เข้ามีอิทธิพลต่อเด็กและเยาวชน ทำให้กระแสบริโภคนิยมและวัตถุนิยมรุนแรงมากขึ้น ทำลายวิถีชีวิตดั้งเดิมของประชาชน
ด้านโครงสร้างพื้นฐาน	<p>จุดแข็ง</p> <ul style="list-style-type: none"> - การคมนาคมมีความสะดวก มีถนนสายหลักตัดผ่าน - ประชาชนได้รับบริการสาธารณะด้านโครงสร้างพื้นฐานครบถ้วน <p>โอกาส</p> <ul style="list-style-type: none"> - พ.ร.บ.การกระจายอำนาจแก่องค์กรปกครองส่วนท้องถิ่น พ.ศ.๒๕๔๒ ได้ทำให้ องค์การบริหารส่วนตำบลมีรายได้เพิ่มขึ้นในการนำไปพัฒนาโครงสร้างพื้นฐานรวมทั้งด้านอื่น ๆ 	<p>จุดอ่อน</p> <ul style="list-style-type: none"> - การพัฒนาด้านโครงสร้างพื้นฐาน เป็นไปอย่างล่าช้า เพราะมีงบประมาณจำกัดในการนำไปพัฒนา - ขาดแคลนแหล่งน้ำขนาดใหญ่ สำหรับนำไปผลิตน้ำประปา <p>อุปสรรค</p> <ul style="list-style-type: none"> - สภาพภูมิประเทศ ความเปลี่ยนแปลงจากสภาวะโลกร้อน การเกิดภัยธรรมชาติที่รุนแรงมากขึ้นส่งผลกระทบต่อระบบโครงสร้างพื้นฐาน ทำให้ถนนชำรุดเสื่อมโทรมเร็วกว่าปกติ

หัวข้อวิเคราะห์	จุดแข็ง/โอกาส	จุดอ่อน/อุปสรรค
ด้านสาธารณสุข	<p>จุดแข็ง</p> <ul style="list-style-type: none"> - มีโรงพยาบาลส่งเสริมสุขภาพตำบลและอาสาสมัครสาธารณสุขที่มีศักยภาพสามารถให้บริการด้านสาธารณสุขแก่ประชาชนได้ดีในระดับหนึ่ง - มีกองทุนหลักประกันสุขภาพในระดับท้องถิ่นหรือพื้นที่องค์การบริหารส่วนตำบลท่าศาลาที่ดำเนินงานด้านส่งเสริมสุขภาพ <p>โอกาส</p> <ul style="list-style-type: none"> - ประชาชนสามารถเข้ารับการรักษาพยาบาลในโรงพยาบาลได้ง่ายเนื่องจากเป็นพื้นที่ไม่ห่างไกล 	<p>จุดอ่อน</p> <ul style="list-style-type: none"> - ประชาชนบางกลุ่มไม่ใส่ใจสุขภาพอนามัยและอนามัยสิ่งแวดล้อม - ขาดความรู้ความเข้าใจในเรื่องของการดูแลสุขภาพ
ด้านการเมืองและการบริหาร	<p>จุดแข็ง</p> <ul style="list-style-type: none"> - ประชาชนมีความตื่นตัวและมีส่วนร่วมในกระบวนการพัฒนาท้องถิ่น มีการรวมกลุ่มในชุมชน - ประชาชนมีความตื่นตัวทางการเมือง - ผู้นำมีความรู้ความสามารถ มีภาวะความเป็นผู้นำ มีศักยภาพในการบริหารงาน - ประชาชนมีความจริงจังในการทำงาน มีความเป็นตัวของตัวเองสูง <p>โอกาส</p> <ul style="list-style-type: none"> - รัฐบาลเน้นการให้สิทธิเสรีภาพแก่ประชาชน ส่งเสริมการกระจายอำนาจสู่ท้องถิ่นและเปิดโอกาสการมีส่วนร่วมของประชาชน 	<p>จุดอ่อน</p> <ul style="list-style-type: none"> - ประชาชนยังขาดความรู้กฎหมายที่เกี่ยวข้องกับประชาชน - ขาดบุคลากรผู้ปฏิบัติงานที่มีความรู้ความสามารถในบางสาขาของงาน <p>อุปสรรค</p> <ul style="list-style-type: none"> - ระเบียบ กฎหมาย บางตัวไม่ชัดเจนทำให้เกิดความซ้ำซ้อนของการปฏิบัติงานระหว่างหน่วยงานภาครัฐ

หัวข้อวิเคราะห์	จุดแข็ง/โอกาส	จุดอ่อน/อุปสรรค
ด้านสังคม	<p>จุดแข็ง</p> <ul style="list-style-type: none"> - มีองค์กรชุมชน เช่น กรรมการหมู่บ้าน กลุ่มสตรี อสม./กองทุนหมู่บ้าน/อปพร. - ชุมชนมีความเอื้ออาทร ช่วยเหลือซึ่งกันและกัน <p>โอกาส</p> <ul style="list-style-type: none"> - นโยบายรัฐบาลในการป้องกันและแก้ไขปัญหา ยาเสพติดอย่างจริงจัง ซึ่งถือเป็นวาระแห่งชาติ 	<p>จุดอ่อน</p> <ul style="list-style-type: none"> - ปัญหาความไม่ปลอดภัยในชีวิตและทรัพย์สิน - ปัญหาการพนัน - กลุ่มองค์กรต่างๆ ไม่เข้มแข็ง - การแพร่ระบาดของยาเสพติดในหมู่บ้าน
ด้าน ทรัพยากรธรรมชาติและ สิ่งแวดล้อม	<p>จุดแข็ง</p> <ul style="list-style-type: none"> - สภาพแวดล้อมยังมีสภาพที่ดีเนื่องจากยังไม่มีอุตสาหกรรมและชุมชนยังไม่หนาแน่น - ทรัพยากรป่าไม้ยังคงอุดมสมบูรณ์ <p>โอกาส</p> <ul style="list-style-type: none"> - รัฐบาลมีนโยบายและให้ความสำคัญกับการอนุรักษ์ทรัพยากรธรรมชาติ รวมถึงการป้องกันและแก้ไขปัญหาสิ่งแวดล้อม 	<p>จุดอ่อน</p> <ul style="list-style-type: none"> - ประชาชนขาดจิตสำนึกในการรักษาทรัพยากรธรรมชาติและสิ่งแวดล้อม - ยังมีการลักลอบตัดไม้ทำลายป่า - ไม่มีระบบกำจัดขยะที่ได้มาตรฐาน - ดินขาดความอุดมสมบูรณ์

➤ ปัจจัยและสถานการณ์การเปลี่ยนแปลงที่มีผลต่อการพัฒนา

ผลการวิเคราะห์ปัญหาและความต้องการของประชาชนในเขตองค์การบริหารส่วนตำบลท่าศาลา ตามประเด็นการพัฒนาท้องถิ่น ประกอบด้วย ขอบข่ายและปริมาณของปัญหาพื้นที่เป้าหมายหมู่บ้าน และการคาดการณ์แนวโน้มในอนาคต สรุปได้ดังนี้

ผลการวิเคราะห์ปัญหาและความต้องการของประชาชนในเขตองค์การบริหารส่วนตำบลท่าศาลา ขอบข่ายและปริมาณของปัญหา	พื้นที่เป้าหมาย/ กลุ่มเป้าหมาย	การคาดการณ์แนวโน้มในอนาคต
<p>๑. ปัญหาด้านโครงสร้างพื้นฐาน</p> <p>๑.๑ เส้นทางคมนาคมไม่สะดวก</p> <p><u>ลักษณะของปัญหา</u></p> <p>- เนื่องจากถนนในการลำเลียงพืชผลทางการเกษตรไม่ได้มาตรฐาน เมื่อฝนตกจะทำให้หน้าท่วมขัง ถนนขรุขระเป็นหลุมเป็นบ่อ</p> <p>๑.๒ ปัญหาไฟฟ้าสาธารณะไม่เพียงพอ</p> <p><u>ลักษณะของปัญหา</u></p> <p>- ไฟฟ้าสาธารณะในหมู่บ้านซึ่งไม่เพียงพอต่อความต้องการของประชาชน อาจก่อให้เกิดอาชญากรรม ความเสียหายแก่ทรัพย์สินของประชาชนได้</p> <p>๑.๓ ปัญหาน้ำสำหรับการอุปโภคบริโภค</p> <p><u>ลักษณะของปัญหา</u></p> <p>- แม้จะมีประปาครบทุกหมู่บ้านแต่ยังไม่เพียงพอต่อความต้องการใช้ของราษฎร ทั้งยังไม่ได้มาตรฐาน</p> <p>๑.๔ ขาดแคลนน้ำเพื่อการเกษตร</p> <p><u>ลักษณะของปัญหา</u></p> <p>- แม้จะมีแหล่งน้ำมากพอสำหรับการเกษตรแต่แหล่งน้ำบางแห่งตื้นเขินไม่สามารถกักเก็บน้ำได้ตลอดปี</p>	<p>- ถนนลูกรังและถนนดินในพื้นที่ทุกหมู่บ้านในเขตตำบลท่าศาลา</p> <p>- พื้นที่ทุกหมู่บ้านในเขตตำบล</p> <p>- พื้นที่ทุกหมู่บ้านในเขตตำบล</p> <p>- พื้นที่ทุกหมู่บ้านในเขตตำบล</p>	<p>- องค์การบริหารส่วนตำบล จัดงบประมาณในการก่อสร้างและปรับปรุงตลอดจนซ่อมแซมถนนในเขตตำบล ท่าศาลา อย่างต่อเนื่องรวมทั้งก่อสร้างถนนคอนกรีต ลูกรัง ถนนดินเพิ่มขึ้น</p> <p>- องค์การบริหารส่วนตำบล ติดตั้งไฟฟ้าสาธารณะและขยายเขตไฟฟ้าเพิ่มขึ้น</p> <p>- ปรับปรุงระบบน้ำประปา</p> <p>- องค์การบริหารส่วนตำบลสนับสนุนงบประมาณในการขุดลอก ห้วย,หนอง, อ่างเก็บน้ำ ,ก่อสร้างฝายกักเก็บน้ำและจัดสรรงบประมาณขุดเจาะบ่อบาดาลเพื่อการเกษตร,ก่อสร้างท่อส่งน้ำเพื่อการเกษตร,คลองส่งน้ำ</p>

ผลการวิเคราะห์ปัญหาและความต้องการของประชาชนในเขตองค์การบริหารส่วนตำบลท่าศาลา ขอบข่ายและปริมาณของปัญหา	พื้นที่เป้าหมาย/ กลุ่มเป้าหมาย	การคาดการณ์แนวโน้มในอนาคต
<p>๒. ปัญหาด้านเศรษฐกิจ ลักษณะของปัญหา</p> <ul style="list-style-type: none"> - ขาดการรวมกลุ่มของเกษตรกรทำให้ไม่มีอำนาจต่อรองทางเศรษฐกิจหรือรับบริการ - ประชาชนบางส่วนว่างงาน และว่างงานแฝง เนื่องจากไม่มีการประกอบอาชีพเสริม - ผลผลิตทางการเกษตรตกต่ำ - การผูกขาดผลิตผลทางการเกษตร - ขาดแหล่งเงินกู้ดอกเบี้ยต่ำเพื่อการเกษตร 	<ul style="list-style-type: none"> - ประชากรวัยทำงานที่ไม่มีงานทำ และงานที่ทำอยู่ไม่มั่นคง - เยาวชนบางส่วนที่จบการศึกษาภาคบังคับแล้วไม่ได้ศึกษาในระดับที่สูงขึ้นไป - กลุ่มสตรี/กลุ่มแม่บ้านที่ต้องการอาชีพเสริม 	<ul style="list-style-type: none"> - องค์การบริหารส่วนตำบลจัดฝึกอบรมอาชีพให้แก่ราษฎร - ส่งเสริมให้ราษฎรรวมกลุ่มในการประกอบอาชีพ - สนับสนุนงบประมาณและวิทยากรเทคโนโลยีที่ทันสมัยในการประกอบอาชีพ
<p>๓. ปัญหาด้านสังคม ลักษณะของปัญหา</p> <ul style="list-style-type: none"> - ปัญหายาเสพติดระบาดในกลุ่มเยาวชนและนักเรียน โดยเฉพาะ ยาบ้า - ปัญหาอาชญากรรม การทะเลาะวิวาท ซึ่งเกิดจากการดื่มสุราและของมีเมา ทำให้ขาดสติ คึกคะนอง - ปัญหาความปลอดภัยในชีวิตและทรัพย์สิน การลักขโมย 	<ul style="list-style-type: none"> - ประชาชน เยาวชน และนักเรียนในเขตองค์การบริหารส่วนตำบลท่าศาลา 	<ul style="list-style-type: none"> - นโยบายของรัฐบาลในการป้องกันและแก้ไขปัญหายาเสพติด โดยให้องค์กรปกครองส่วนท้องถิ่นดำเนินการเชิงรุก ร่วมกับฝ่ายปกครองและตำรวจ ในการป้องปราม ตรวจสอบ จับกุมผู้เสพ/ผู้ค้า และบำบัดกลุ่มผู้ติดยาและกลุ่มเสี่ยง - แต่งตั้ง อปพร.ปฏิบัติหน้าที่รักษาความสงบเรียบร้อยในเทศกาลต่างๆ - จัดสรรงบประมาณในการจัดซื้อเครื่องมือเครื่องใช้ด้านการป้องกันบรรเทาสาธารณภัยเพิ่มขึ้น
<p>๔. ปัญหาด้านการเมืองการบริหาร ลักษณะของปัญหา</p> <ul style="list-style-type: none"> - งบประมาณมีไม่เพียงพอ - ประชาชนขาดการมีส่วนร่วมทางการเมือง การปกครอง 	<ul style="list-style-type: none"> - ผู้บริหาร/สมาชิกสภาฯ/พนักงานและพนักงานจ้างขององค์การบริหารส่วนตำบล 	<ul style="list-style-type: none"> - จัดสรรงบประมาณในการจัดส่งบุคลากรเข้ารับการอบรมเพื่อเพิ่มประสิทธิภาพการปฏิบัติงาน - เน้นการมีส่วนร่วมของประชาชนในการบริหารจัดการ - การอบรมให้ความรู้แก่ประชาชนด้านการเมือง การปกครอง

ผลการวิเคราะห์ปัญหาและความต้องการของประชาชนในเขตองค์การบริหารส่วนตำบลท่าศาลา ขอบข่ายและปริมาณของปัญหา	พื้นที่เป้าหมาย/กลุ่มเป้าหมาย	การคาดการณ์แนวโน้มในอนาคต
<p>๕. ปัญหาด้านการศึกษา ศาสนาและวัฒนธรรม</p> <p>ลักษณะของปัญหา</p> <ul style="list-style-type: none"> - สถานที่ให้บริการด้านข้อมูลข่าวสารไม่ทั่วถึง ไม่มีห้องสมุด/แหล่งเรียนรู้/ ที่อ่านหนังสือพิมพ์หมู่บ้าน - กระแสโลกาภิวัตน์และการสื่อสารไร้พรมแดนนำวัฒนธรรมตะวันตกเข้ามามีอิทธิพลต่อสังคมและครอบครัว ทำให้ละทิ้งวัฒนธรรมดั้งเดิม - ขาดการให้ความรู้ทางศาสนาและพัฒนาจริยธรรมแก่ประชาชน 	<ul style="list-style-type: none"> - เด็กและเยาวชน - นักเรียนในสถานศึกษา - เด็กเล็กในศูนย์พัฒนาเด็กเล็ก 	<ul style="list-style-type: none"> - องค์การบริหารส่วนตำบลจัดสรรงบประมาณในการส่งเสริม ฟื้นฟู ศาสนา ศิลปวัฒนธรรม ประเพณี อันดีงามของท้องถิ่น - จัดสรรงบประมาณในการก่อสร้าง แหล่งเรียนรู้ประจำตำบล/ห้องสมุดชุมชน/ที่อ่านหนังสือพิมพ์ประจำหมู่บ้าน
<p>๖. ปัญหาด้านสาธารณสุข</p> <p>ลักษณะของปัญหา</p> <ul style="list-style-type: none"> - ขาดแคลนสถานที่ออกกำลังกาย/ลานกีฬา/สวนสาธารณะ - การใช้สารเคมีในการประกอบอาชีพเพิ่มมากขึ้น ทำให้สุขภาพอนามัย คุณภาพชีวิตของประชาชนแย่ลง เกิดโรคติดต่อและเจ็บป่วยเพิ่มมากขึ้น 	<ul style="list-style-type: none"> - เด็ก เยาวชน ประชาชนในตำบล 	<ul style="list-style-type: none"> - องค์การบริหารส่วนตำบล จัดสรรงบประมาณในการดำเนินการ - ก่อสร้างลานกีฬา/สวนสาธารณะประจำตำบล - ฝึกอบรมเพื่อเพิ่มประสิทธิภาพปฏิบัติงานของ อสม.ประจำหมู่บ้าน - รณรงค์ลดการใช้สารเคมี
<p>๗. ปัญหาด้านทรัพยากรธรรมชาติและสิ่งแวดล้อม</p> <p>ลักษณะของปัญหา</p> <ul style="list-style-type: none"> - ปัญหาปริมาณขยะในเขตองค์การบริหารส่วนตำบล เพิ่มขึ้นทุกปี - ลำห้วย หนอง อ่างเก็บน้ำ ตื้นเขิน ขาดการดูแลบำรุงรักษา - ดินเสื่อมสภาพจากการใช้สารเคมี 	<ul style="list-style-type: none"> - ครุฑเรือนในเขตตำบล - เกษตรกรในเขตตำบล - ที่สาธารณะ 	<ul style="list-style-type: none"> - องค์การบริหารส่วนตำบลขอรับการสนับสนุนงบประมาณก่อสร้างเตาเผาขยะรักษาสิ่งแวดล้อม - องค์การบริหารส่วนตำบลจัดหาที่รองรับขยะที่อาจมีปริมาณเพิ่มมากขึ้น - รณรงค์เพื่อสร้างจิตสำนึกการใช้วัสดุจากธรรมชาติแทนขยะที่ย่อยสลายยาก และเกิดมลพิษ - องค์การบริหารส่วนตำบลจัดกิจกรรมด้านการอนุรักษ์ทรัพยากรธรรมชาติ เช่น การปลูกป่า การปลูกหญ้าแฝก การปล่อยพันธุ์สัตว์น้ำ การปรับปรุงภูมิทัศน์ เป็นต้น

๓.๒ การประเมินสถานการณ์สภาพแวดล้อมภายนอกที่เกี่ยวข้อง

จากการสำรวจและวิเคราะห์สภาพทางกายภาพขององค์การบริหารส่วนตำบลท่าศาลา และบริเวณพื้นที่ต่อเนื่อง สามารถสรุปสภาพปัญหาของตำบลได้ดังนี้

๑) ปัญหาทางด้านกายภาพ ลักษณะภูมิประเทศของตำบลท่าศาลา ส่วนใหญ่เป็นที่ราบสูง พื้นที่ส่วนใหญ่เป็นดินร่วนปนทราย ดินไม่อุ้มน้ำและมีปัญหาหน้าดินถูกชะล้าง ทำการเกษตรไม่ค่อยได้ผล ด้านทิศตะวันตกของตำบลมีที่ราบลุ่มบ้าง มีลำห้วยพะเนาไหลจากทางทิศตะวันตกไปทางทิศตะวันออกของตำบล และไหลลงแม่น้ำชีทางทิศตะวันออกของตำบลมีสภาพเป็นที่ราบลุ่มตามลำน้ำชี ทิศใต้ของตำบลมีป่าไม้เบญจพรรณ คือป่าสงวนแห่งชาติโคกหลวง

๒) ปัญหาด้านการคมนาคม ในพื้นที่องค์การบริหารส่วนตำบลท่าศาลา มีทั้งถนนคอนกรีตซึ่งส่วนใหญ่ก่อสร้างเพื่อใช้สัญจรภายในหมู่บ้าน มีถนนลาดยาง และถนนลูกรังเชื่อมระหว่างหมู่บ้านและตำบลใกล้เคียง แต่ปัญหาการคมนาคมส่วนมากคือถนนชำรุด โดยเฉพาะในช่วงหน้าฝนผิวจราจรมีน้ำขัง เป็นหลุมเป็นบ่อทำให้การคมนาคมไม่สะดวก

๓) ปัญหาขาดแคลนน้ำเพื่อการเกษตร เนื่องจากพื้นที่มีการประกอบอาชีพหลัก คือ อาชีพการเกษตรกรรม เป็นส่วนใหญ่ทำให้มีความต้องการใช้น้ำค่อนข้างมาก และยังไม่มียระบบจัดเก็บน้ำ เพื่อใช้ในฤดูแล้งที่มีประสิทธิภาพและเพียงพอต่อปริมาณการใช้

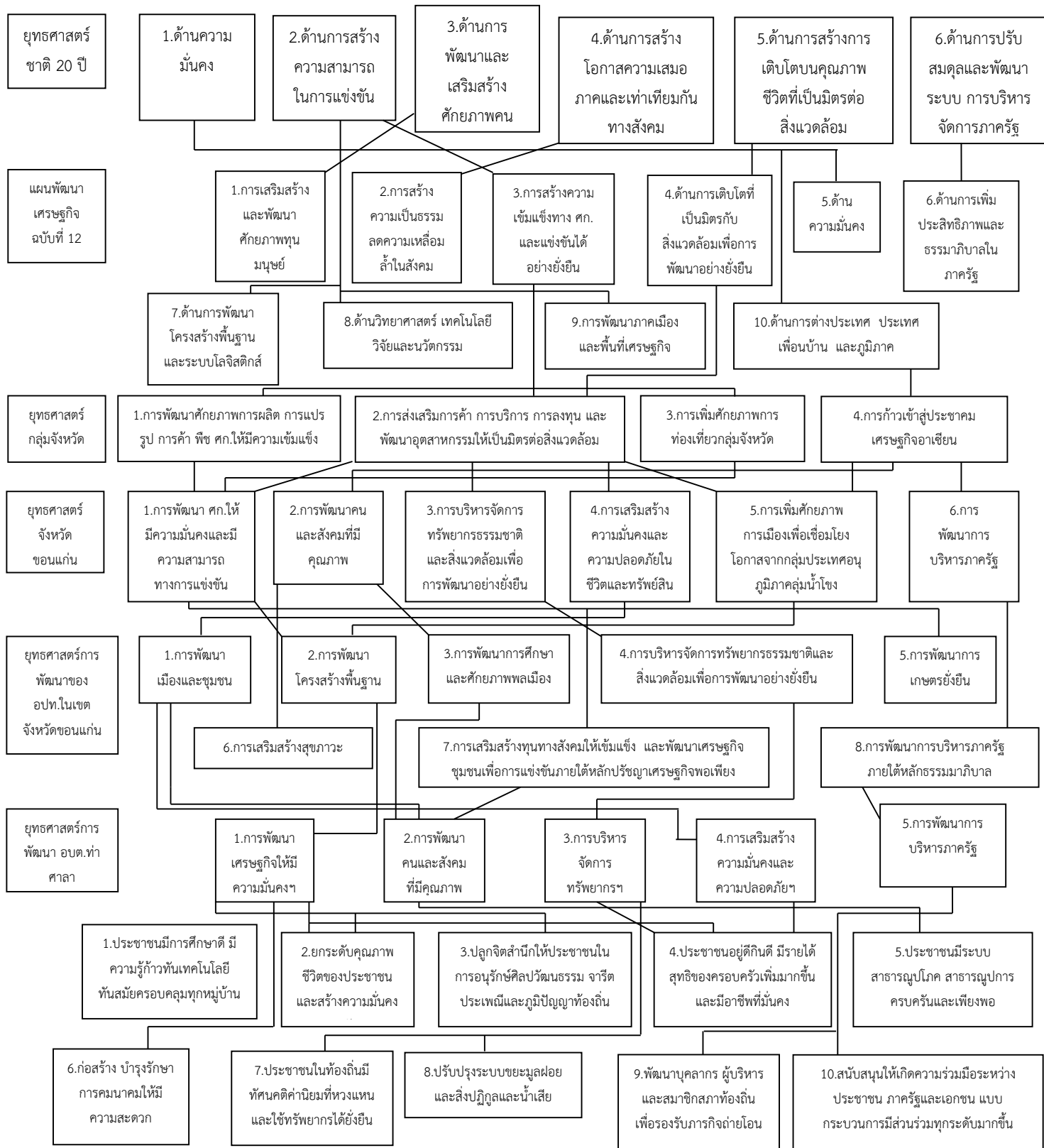
๔) ปัญหาด้านสุขภาพ เนื่องจากประชาชนภายในตำบลป่วยเป็นโรคเรื้อรังมีแนวโน้มที่เพิ่มขึ้น เช่น เบาหวาน ความดัน ทำให้ค่าใช้จ่ายด้านสุขภาพเพิ่มขึ้น

๕) ปัญหาด้านสิ่งแวดล้อมชุมชน เนื่องจากพื้นที่องค์การบริหารส่วนตำบล ยังเป็นพื้นที่ชนบทและเกษตรกรรมเป็นส่วนใหญ่ จึงยังไม่มีมีการประกอบกิจกรรมอันใดในพื้นที่ที่มีปัญหาด้านสิ่งแวดล้อมมากนัก นอกจากเรื่องปัญหามลพิษทางอากาศที่เกิดจากการเผาขยะและเผาถ่านของครัวเรือน ซึ่งอาจทำให้เกิดปัญหาด้านสุขภาพแวดล้อมชุมชนในอนาคตได้

๖) ปัญหาด้านสาธารณูปโภคและสาธารณูปการ สาธารณูปโภคและสาธารณูปการแม้จะทั่วถึงแต่ยังไม่เพียงพอต่อความต้องการของประชาชนและยังไม่ได้มาตรฐาน ดังนั้นจึงต้องมีการพัฒนาด้านสาธารณูปโภคและสาธารณูปการต่อไป

๓.๓ ความเชื่อมโยงยุทธศาสตร์การพัฒนาจังหวัดกับยุทธศาสตร์การพัฒนาขององค์กรปกครองส่วนท้องถิ่น

โครงสร้างความเชื่อมโยงแผนยุทธศาสตร์การพัฒนาองค์กรบริหารส่วนตำบลท่าศาลา พ.ศ.๒๕๖๑ - ๒๕๖๔



๓.๔ แผนผังยุทธศาสตร์ (strategic map)

