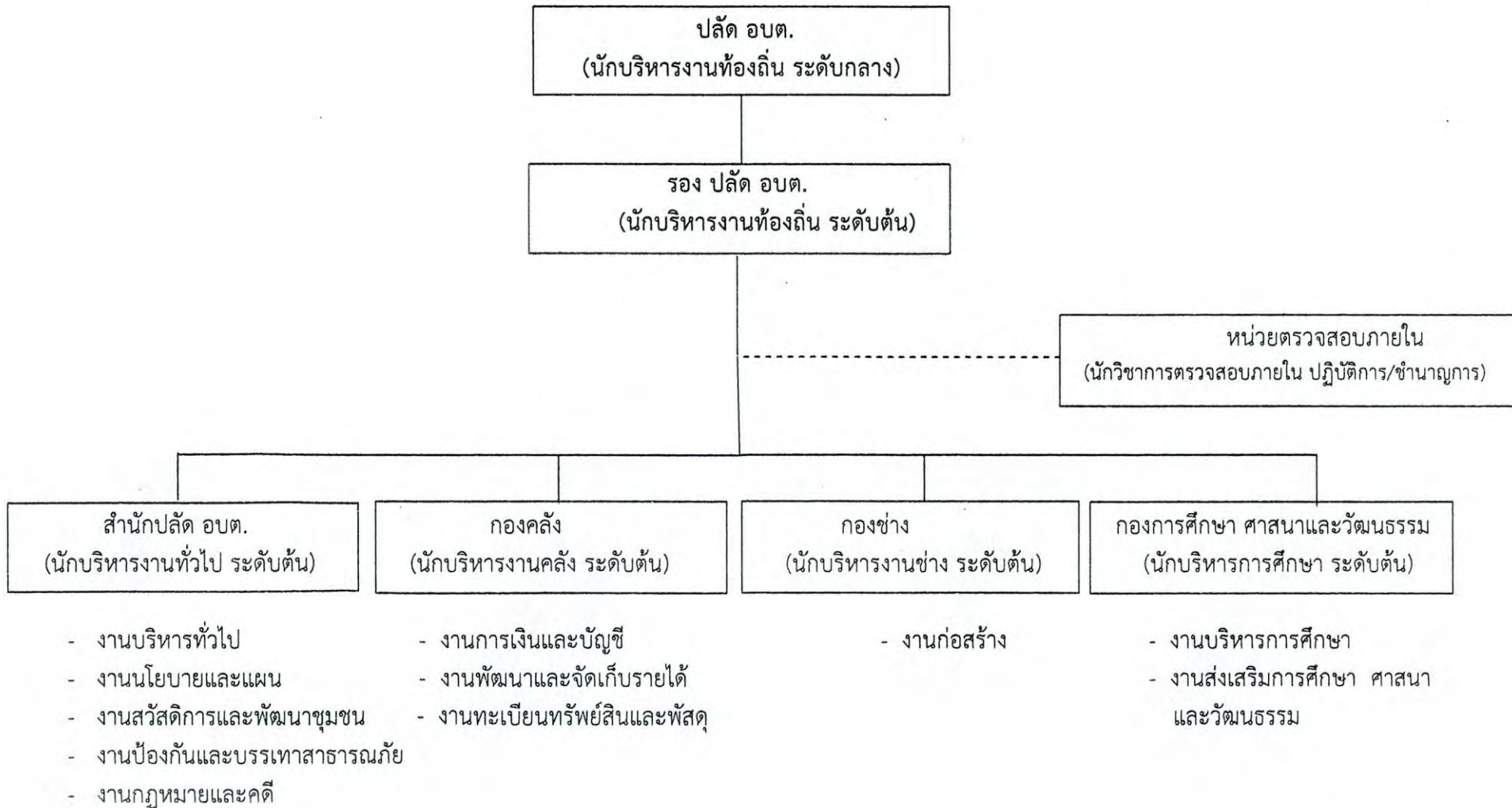
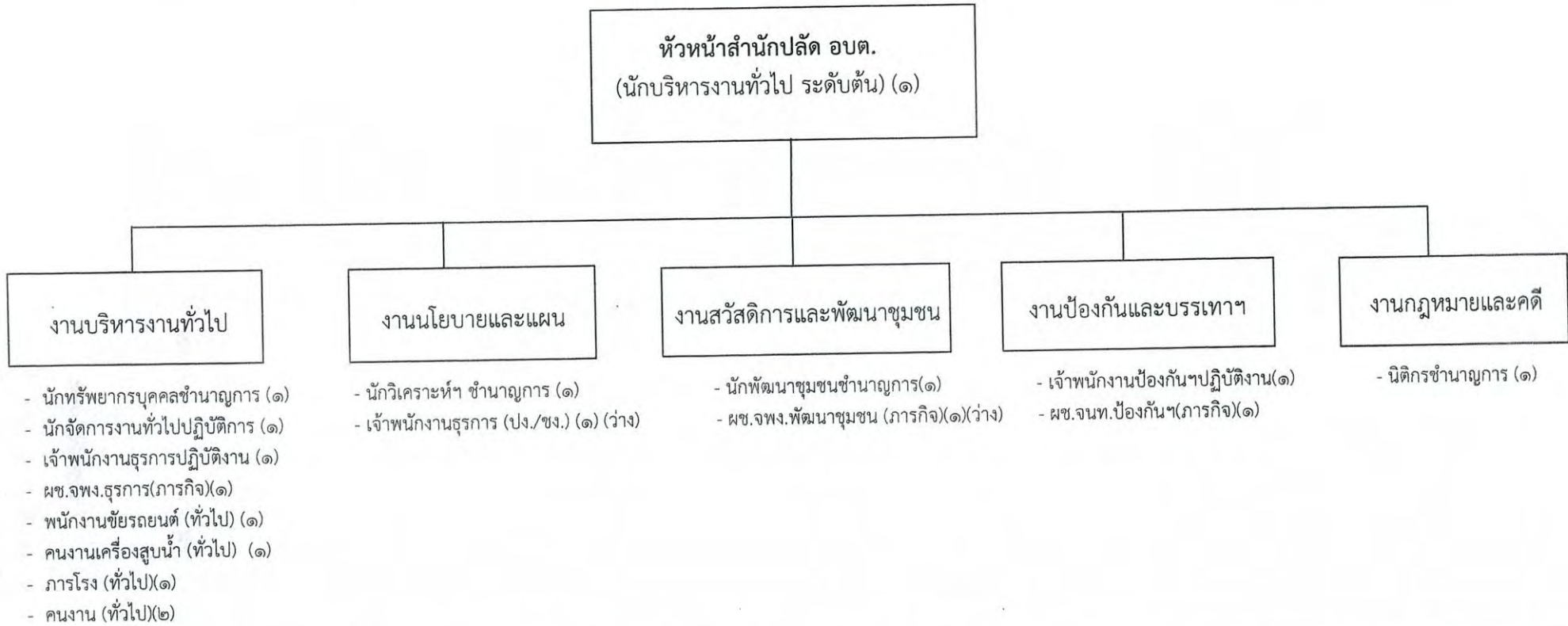


๑๐. แผนภูมิโครงสร้างการแบ่งส่วนราชการตามแผนอัตรากำลัง ๓ ปี

โครงสร้างส่วนราชการ อบต. ท่าศาลา



โครงสร้างของสำนักปลัด อบต.



ระดับ	อำนาจการ ระดับ สูง	อำนาจการ ระดับ กลาง	อำนาจการ ระดับ ต้น	วิชาการ ระดับ เชี่ยวชาญ	วิชาการ ระดับ ชำนาญ การ พิเศษ	วิชาการ ระดับ ชำนาญ การ	วิชาการ ระดับ ปฏิบัติการ	ทั่วไป ระดับ อาวุโส	ทั่วไป ระดับ ชำนาญ งาน	ทั่วไป ระดับ ปฏิบัติงาน	พนักงานจ้าง ตามภารกิจ	พนักงานจ้าง ทั่วไป	รวม
จำนวน	-	-	๑	-	-	๔	๑	-	-	๒	๓	๕	๑๖

โครงสร้างของกองคลัง

ผู้อำนวยการกองคลัง
(นักบริหารงานการคลัง ระดับต้น) (๑)

งานการเงินและบัญชี

- นักวิชาการเงินและบัญชีชำนาญการ (๑)
- เจ้าพนักงานธุรการปฏิบัติงาน (๑)
- ผช.จพง.การเงินและบัญชี (ภารกิจ) (๑)(ว่าง)

งานจัดเก็บและพัฒนารายได้

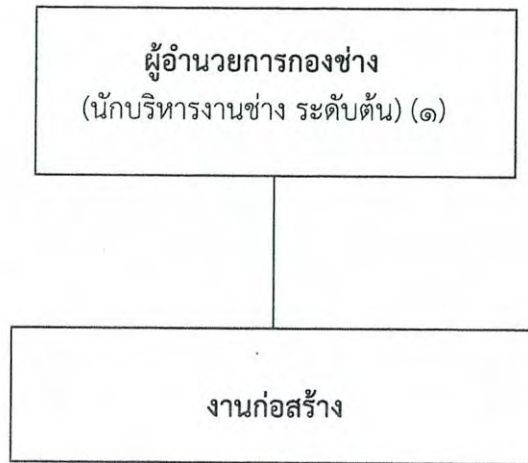
- เจ้าพนักงานจัดเก็บรายได้ปฏิบัติงาน (๑)
- ผช.จพง.จัดเก็บรายได้ (ภารกิจ) (๑)(ว่าง)

งานทะเบียนทรัพย์สินและพัสดุ

- เจ้าพนักงานพัสดุ (พง./ชง.) (๑) (ว่าง)
- ผช.จหน.พัสดุ (ภารกิจ) (๑)

ระดับ	อำนาจการ ระดับ สูง	อำนาจการ ระดับ กลาง	อำนาจการ ระดับ ต้น	วิชาการ ระดับ เชี่ยวชาญ	วิชาการ ระดับ ชำนาญ การ พิเศษ	วิชาการ ระดับ ชำนาญ การ	วิชาการ ระดับ ปฏิบัติการ	ทั่วไป ระดับ อาวุโส	ทั่วไป ระดับ ชำนาญ งาน	ทั่วไป ระดับ ปฏิบัติงาน	พนักงานจ้าง ตามภารกิจ	พนักงานจ้าง ทั่วไป	รวม
จำนวน	-	-	๑	-	-	๑	-	-	-	๒	๑	-	๕

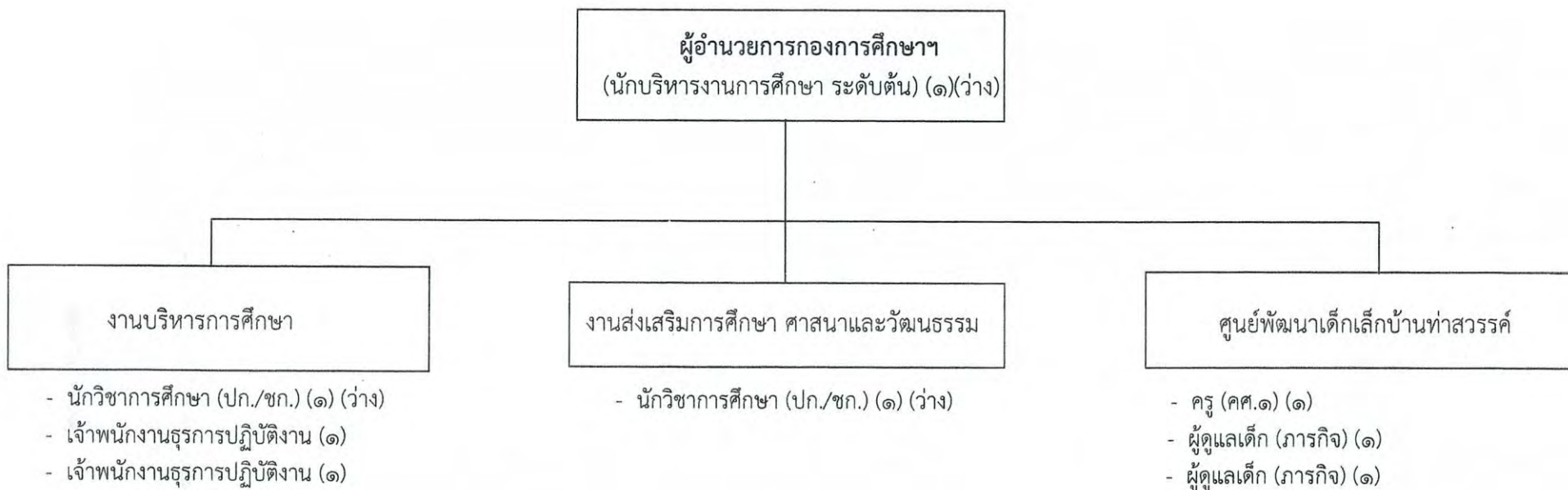
โครงสร้างของกองช่าง



- นายช่างโยธา (ปง./ชง.) (๑) (ว่าง)
- ผู้ช่วยนายช่างโยธา (ภารกิจ) (๑)
- ผู้ช่วยเจ้าหน้าที่ธุรการ (ภารกิจ) (๑)

ระดับ	ผู้อำนวยการ ระดับ สูง	ผู้อำนวยการ ระดับ กลาง	ผู้อำนวยการ ระดับ ต้น	วิชาการ ระดับ เชี่ยวชาญ	วิชาการ ระดับ ชำนาญ การ พิเศษ	วิชาการ ระดับ ชำนาญ การ	วิชาการ ระดับ ปฏิบัติการ	ทั่วไป ระดับ อาวุโส	ทั่วไป ระดับ ชำนาญ งาน	ทั่วไป ระดับ ปฏิบัติงาน	พนักงานจ้าง ตามภารกิจ	พนักงานจ้าง ทั่วไป	รวม
จำนวน	-	-	๑	-	-	-	-	-	-	-	๒	-	๒

โครงสร้างกองการศึกษา ศาสนาและวัฒนธรรม



ระดับ	ผู้อำนวยการ ระดับ สูง	ผู้อำนวยการ ระดับ กลาง	ผู้อำนวยการ ระดับ ต้น	วิชาการ ระดับ เชี่ยวชาญ	วิชาการ ระดับ ชำนาญ การ พิเศษ	วิชาการ ระดับ ชำนาญ การ	วิชาการ ระดับ ปฏิบัติการ	ทั่วไป ระดับ อาวุโส	ทั่วไป ระดับ ชำนาญ งาน	ทั่วไป ระดับ ปฏิบัติงาน	พนักงานจ้าง ตามภารกิจ	พนักงานจ้าง ทั่วไป	รวม
จำนวน	-	-	-	-	-	-	๑	-	-	๒	๒	-	๕

1. นายสรายุธ	เป้าจรรยา	นายก อบต. /	-----
2. นายประยูทธ	มากมาย	รองนายก อบต /	-----
3. นายอนันต์	กิ่งโรชา	รองนายก อบต. /	-----
4. นายยุทธนา	นาเทเวศ	เลขานุการนายก /	-----
5. นายวงษ์พานิตย์	สิงห์ชู	ส.อบต.ม.1	-----
6. นายทองม้วน	เป้าคำ	ส.อบต.ม.1	-----
7. นายทยากร	วิชาโคตร	ส.อบต.ม.2	-----
8. นายไสว	ภูมิพระบุ	ส.อบต.ม.2	-----
9. นายสามารถ	ศรีนาค	ส.อบต.ม.3	-----
10. นายเก่งกล้า	คำภู	ส.อบต.ม.3	-----
11. นายประเสริฐ	ช่างปรุง	ส.อบต.ม.4	-----
12. นายสมาน	สำเร็จ	ส.อบต.ม.5	-----
13. นายคำพันธ์	ชนแดง	ประธานสภา *.	-----
14. นายพิทักษ์	แสนบุญยัง	ส.อบต.ม.6	-----
15. นายเถียม	แสงอัคคี	ส.อบต.ม.6	-----
16. นายเสกสรร	ดีกลาง	ส.อบต.ม.7	-----
17. นายสุนิตย์	ดีมูลลา	ส.อบต.ม.7	-----
18. นายคำมณ	จ้านกันหา	ส.อบต.ม.8	-----
19. นายสมชาติ	เขียวดี	ส.อบต.ม.8	-----
20. นางวิลาวัลย์	นามมูลน้อย	รองประธานสภา *	-----
21. นางนาฏศิริ	รังชัย ม.10	ส.อบต.10	-----
22. นางหลง	ภูพันทอง	ส.อบต.ม.11	-----
23. นายจำปี	เกิดตรวจ	ส.อบต.ม.11	-----

-คณะผู้บริหารขององค์การบริหารส่วนตำบล

- | | |
|-------------------------------|------------------------------------|
| ๑. นายสรายุธ เบ้าจรรยา | นายกองค์การบริหารส่วนตำบล |
| ๒. นายประยูทธ มากมาย | รองนายกองค์การบริหารส่วนตำบล |
| ๓. นายอนันต์ กิ่งโรชา | รองนายกองค์การบริหารส่วนตำบล |
| ๔. นายยุทนา นาเทเวช | เลขานุการนายกองค์การบริหารส่วนตำบล |
| ๕. นายสีหศักดิ์ ชุมเกียรติกุล | ปลัดองค์การบริหารส่วนตำบลท่าศาลา |

วิสัยทัศน์

“ท่าศาลาเป็นตำบลที่มีระบบการบริหารจัดการที่ดี หมู่บ้าน/ชุมชนน่าอยู่ สาธารณูปโภค/สาธารณูปการครอบคลุมทั่วถึงอย่างมีประสิทธิภาพ ตามหลักปรัชญาเศรษฐกิจพอเพียง”

ยุทธศาสตร์

๑. การพัฒนาเศรษฐกิจให้มีความมั่นคงและมีความสามารถทางการแข่งขัน
๒. การพัฒนาคนและสังคมที่มีคุณภาพ
๓. การบริหารจัดการทรัพยากรธรรมชาติและสิ่งแวดล้อมเพื่อการพัฒนาที่ยั่งยืน
๔. การเสริมสร้างความมั่นคงและความปลอดภัยในชีวิตและทรัพย์สิน
๕. กรพัฒนาการบริหารภาครัฐ

ข้อมูลทั่วไป

ตำบลท่าศาลาเป็นตำบลหนึ่งใน ๘ ตำบล ของอำเภอมัญจาคีรี จังหวัดขอนแก่น ตั้งอยู่ทางทิศเหนือของอำเภอมัญจาคีรี ห่างจากตัวอำเภอมัญจาคีรีประมาณ ๑๙ กิโลเมตร และอยู่ทางทิศตะวันตกเฉียงใต้ของจังหวัดขอนแก่น อยู่ห่างจากตัวจังหวัดขอนแก่น ๓๙ กิโลเมตร มีพื้นที่ ๕๘ ตารางกิโลเมตร หรือ ๓๖,๒๕๐ ไร่

เขตการปกครอง

การปกครองแบ่งออกเป็น ๑๑ หมู่บ้าน อยู่ในเขตขององค์การบริหารส่วนตำบลท่าศาลา ทั้ง ๑๑ หมู่บ้าน ได้แก่

- | | |
|------------|----------------|
| หมู่ที่ ๑ | บ้านไล่ไก่ |
| หมู่ที่ ๒ | บ้านท่าศาลา |
| หมู่ที่ ๓ | บ้านโนนตุน |
| หมู่ที่ ๔ | บ้านโนนคูณ |
| หมู่ที่ ๕ | บ้านดงเค็ง |
| หมู่ที่ ๖ | บ้านหัวนาเหนือ |
| หมู่ที่ ๗ | บ้านท่าสวรรค์ |
| หมู่ที่ ๘ | บ้านโนนจิว |
| หมู่ที่ ๙ | บ้านหัวนากลาง |
| หมู่ที่ ๑๐ | บ้านท่าศาลา |

หมู่ที่ ๑๑ บ้านท่าสวรรค์

ประชากรตำบลท่าศาลา มีจำนวนทั้งสิ้น ๗,๕๙๒ คน แยกเป็น ชาย ๓,๗๙๖ คน หญิง ๓,๗๙๖ คน (ข้อมูล ณ เดือน พฤษภาคม ๒๕๖๐)

การเกษตร

ตำบลท่าศาลา จะผลิตข้าวเป็นกิจกรรมหลัก พืชเศรษฐกิจที่สำคัญของตำบลท่าศาลา ได้แก่ ข้าวนาปี มันสำปะหลังและอ้อยโรงงาน สัตว์เศรษฐกิจ ได้แก่ โค กระบือ สุกร ไก่พื้นเมือง ไก่ไข่ เป็ด

การศึกษา

ในเขตองค์การบริหารส่วนตำบลท่าศาลา มีศูนย์พัฒนาเด็กเล็กจำนวน ๑ แห่ง และมีโรงเรียน ๘ แห่ง

๖.๗ การพาณิชย์และกลุ่มอาชีพ

-กลุ่มปลูกผัก	๑ กลุ่ม
-กลุ่มตระกร้าถักสานเชือกฟาง	๑ กลุ่ม
-กลุ่มทอเสื่อกก	๑ กลุ่ม

สินค้าและผลิตภัณฑ์ชุมชน

๑. เสื่อกก เป็นสินค้าที่ผลิตโดยชาวบ้านท่าสวรรค์ หมู่ที่ ๗ โดยจะนำเอาวัตถุดิบจากธรรมชาติที่มีอยู่ในหมู่บ้าน คือ ต้นกก นำมาทอเสื่อ และผลิตภัณฑ์อื่นๆ ที่ทำจากต้นกกเพื่อสร้างรายได้ให้กับประชาชนในหมู่บ้าน

๒. ตะกร้าถักสานเชือกฟาง ผลิตโดยชาวบ้านท่าสวรรค์ หมู่ที่ ๗ โดยจะรวมกลุ่มกันถักสานตะกร้าจากเชือกฟางเพื่อจำหน่าย ในช่วงว่างเว้นจากการทำการเกษตร

๓. ผ้าทอมือ เช่น ผ้าซิ่น ผ้าขาวม้า ผ้าโสร่ง ซึ่งผลิตโดยกลุ่มผู้ปลูกหม่อนเลี้ยงไหมภายในตำบลท่าศาลา

๔. ผัดปลอดสารพิษ จัดจำหน่ายโดยกลุ่มผู้ปลูกผัก บ้านท่าสวรรค์ ซึ่งผลิตจะมีมากในช่วงเดือน ตุลาคม - กุมภาพันธ์ ของทุกปี

ทรัพยากรธรรมชาติ

ในเขตพื้นที่ตำบลท่าศาลามีแหล่งน้ำตามธรรมชาติมี ๒ แหล่งคือ แม่น้ำชีและลำห้วยพะเนาว์และแหล่งน้ำที่สร้างขึ้นภายในหมู่บ้าน จำนวน ๑๖ แห่ง มีพื้นที่ป่าบางส่วนอยู่ทางทิศใต้ของตำบลคือป่าสงวนแห่งชาติโคกหลวง ซึ่งเป็นป่าสงวนที่รับผิดชอบร่วมกัน ๔ ตำบล นอกจากนี้ยังมีป่าชุมชนจำนวน ๘ แห่ง พื้นที่ ๔๗๕ ไร่ ซึ่งเป็นพื้นที่ป่าที่ราษฎรในหมู่บ้านได้ร่วมกันทำการอนุรักษ์ไว้ เพื่อใช้ประโยชน์ร่วมกันของประชาชนในชุมชน นอกจากนี้ยังมีภูเขาขนาดเล็ก คือภูลอมข้าว อยู่ในพื้นที่บ้านโนนคูณ หมู่ที่ ๔

ประเพณีและงานประจำปี

ประชาชนตำบลท่าศาลานับถือศาสนาพุทธทั้งหมด มีวัฒนธรรมประเพณีทั่วไปตามแบบของชาวอีสานโดยประเพณีที่สำคัญดั้งเดิมของตำบลท่าศาลา คือการทำบุญตามเทศกาลต่าง ๆ ซึ่งชาวอีสานเรียกว่า ฮีตสิบสองครองสิบสี่ การสังคัมก็เป็นแบบเรียบง่ายตามลักษณะความเป็นอยู่ของชาวชนบท มีความเคารพนับถือ พระสงฆ์ ผู้หลักผู้ใหญ่ ครูอาจารย์

โครงการ/กิจกรรมเด่น

- ๑.โครงการจัดประชุมเวทีสาธารณะ
- ๒.โครงการเสริมสร้างคุณภาพชีวิต พัฒนาจิตด้วยธรรมะ
- ๓.โครงการประชาชนอาสาสมัครออกตรวจร่วมกับตำรวจ (สายตรวจอาสา)
- ๔.โครงการแข่งขันกีฬาต้านยาเสพติด
- ๕.โครงการส่งเสริมวันสำคัญทางพระพุทธศาสนาและประเพณีท้องถิ่น